

Actieplan Buurtaanpak



Dit is het actieplan voor de Buurtaanpak 2018-2019.

Wij zijn enthousiast om de kwetsbare buurten in Zwijndrecht naar een hoger niveau te tillen. Dit doen we niet alleen, maar met alle partners en bewoners in de buurten en complexen.

Met elkaar maken we het verschil!

De projectgroep Buurtaanpak

Arnold van Die, Leo Damen, Gerda de Klerk en Sanne Zwanenburg

Gemeente Zwijndrecht, Woonkracht10 en Trivire



Inleiding

In een aantal buurten in Zwijndrecht staat de leefbaarheid onder druk. Om de kwetsbaarheid van deze buurten te verminderen is de Buurtaanpak gemaakt. De Buurtaanpak is een vervolg op het project KAN in de wijken Kort Ambacht en Noord. Van 2015 tot en met 2017 is de leefbaarheid in Kort Ambacht en Noord intensief aangepakt. We hebben geleerd dat een wijkaanpak vaak niet effectief is en dat kleinschaligheid werkt. Daarom is de Buurtaanpak 2018-2019 toegespitst op de negen meest kwetsbare buurten en complexen in Zwijndrecht:

- Planetenbuurt
- Sterrenbeeldenbuurt
- Schildersbuurt
- BLTS
- Kapiteinflats
- Dichtersbuurt Midden
- Meerdervoort
- Kolonieënbuurt
- Leeuwerik- en Fazantplein

Samen met sociale partners en bewoners zijn buurtprofielen gemaakt met daarbij passende maatregelen. In dit actieplan Buurtaanpak beschrijven we deze projecten en maatregelen voor de negen kwetsbare buurten. Op basis van een analyse van diverse databronnen en ervaringen van sociale partners zijn nog acht buurten gesignaleerd die matig scoren. Deze houden we in de gaten. In het najaar van 2018 kijken we op basis van de bestaande (en eventueel nieuwe) indicatoren opnieuw naar de score van deze buurten. Wanneer er in een buurt aanleiding voor is, kunnen we succesvolle maatregelen ook toepassen. Dit geldt niet alleen voor deze matig scorende buurten, maar voor heel Zwijndrecht.

Dit actieplan is een dynamisch plan en kan tussentijds worden aangepast. Over deze aanpassingen wordt met alle betrokkenen gecommuniceerd.

Doelstellingen

De doelstelling van de Buurtaanpak is samen met bewoners en professionals in de wijk de leefbaarheid in de negen kwetsbare buurten van Zwijndrecht te verbeteren. Binnen deze doelstelling streven we in de negen buurten drie subdoelstellingen na. Communicatie is een middel om deze (sub)doelstellingen te bereiken.

1. *Woongenot voor bewoners.* Mensen wonen duurzaam en met plezier in hun woning en de buurt. De buitenruimte is 'schoon, heel en veilig'. De uitstraling van de buurten is hierdoor netjes. Bewoners dragen zorg voor hun woonomgeving.
2. *Bewoners kennen elkaar en hebben contact.* Ze weten elkaar (en ons) te vinden. Er is minder eenzaamheid en ontmoetingsplekken zijn bekend. Bewoners hebben zorg voor elkaar.
3. *Bewoners met perspectief.* We bevorderen de integratie en participatie van bewoners en hebben zicht op hun persoonlijke problemen. Bewoners kunnen hun kwaliteiten benutten en inzetten. Ze weten de weg te vinden naar hulpverlening.

De resultaten kunnen we meten met behulp van een meetinstrument dat in het programma KAN ontwikkeld is. Dit instrument geeft een compleet beeld weer van het leefklimaat van een straat, buurt en wijk. De gegevens van de corporaties en de gemeente komen hierin samen. Tijdens een nulmeting zijn zeven indicatoren¹ bekeken, waarna de hierboven genoemde negen buurten/complexen naar

¹ (1) Indruk van kwetsbaarheid en overlast, (2) mutatiegraad hoger dan 8%, (3) huurachterstand meer dan 2 maanden, (4) bovengemiddeld aantal eenoudergezinnen, (5) boven gemiddeld aantal niet-Westerse allochtonen, (6) boven gemiddeld aantal bewoners WWB en (7) zwakke leefbaarheid.



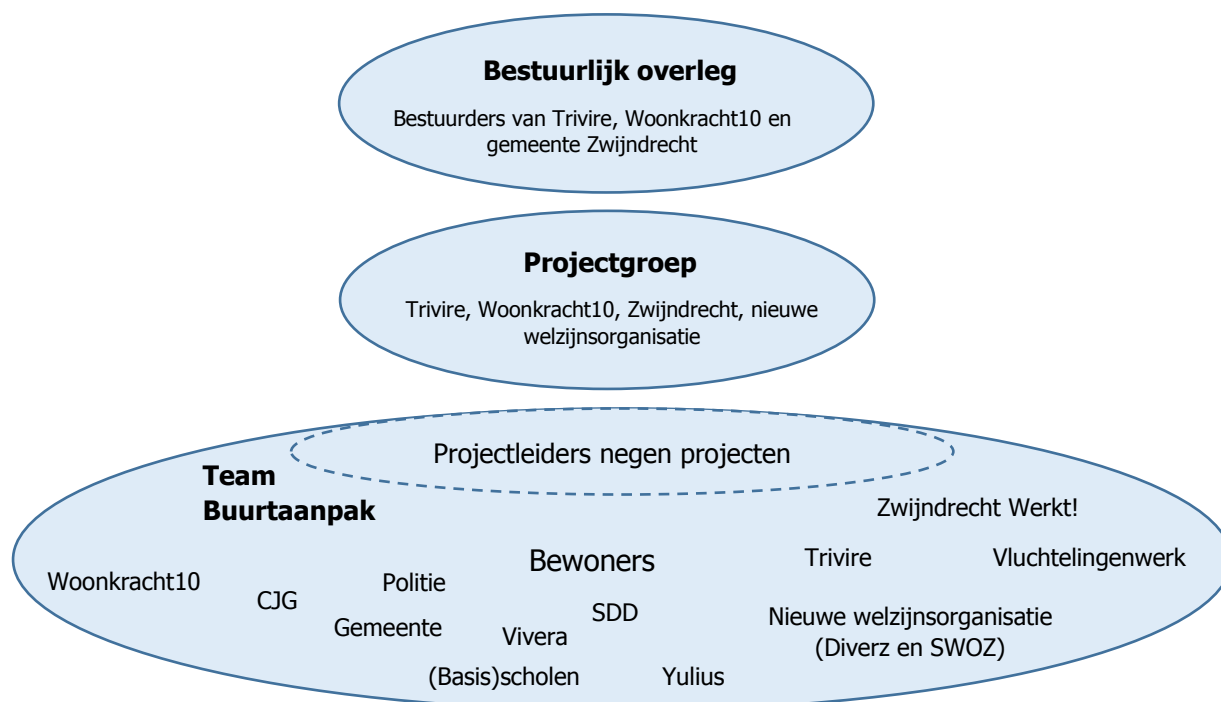
voren kwamen als kwetsbaar. Het project KAN is toen verder vorm gegeven in de Buurtaanpak. De resultaten hiervan kunnen we in 2018 meten op basis van dezelfde gezamenlijke indicatoren. De informatie halen we onder andere uit de monitor Leefbaarheid en Veiligheid en de Straatkubus. Zo kunnen we met elkaar de blijvende inzet bepalen en de verbinding zoeken die nodig is om de kansen van bewoners te benutten. We kijken in 2018 niet alleen naar dezelfde indicatoren. We ontwikkelen het meetinstrument namelijk door. We ontwikkelen nieuwe indicatoren. Naast het monitoren van de indicatoren is het belangrijk dat bewoners en professionals de effecten in de buurten ervaren. We bekijken dus niet alleen de statistische gegevens, maar ook de eigen ervaringen van gemeente, corporaties, partners en bewoners.

Wie doen mee?

De gemeente Zwijndrecht, Trivire en Woonkracht10 hebben de handen ineengeslagen om samen met de (sociale) partners in de buurten het verschil te maken. Het actieplan Buurtaanpak wordt uitgevoerd door 'het team Buurtaanpak': alle partners en actieve bewoners in de buurten. Partners werken in wisselende samenstelling aan verschillende projecten. Deelnemers zijn: de nieuwe Welzijnsinstelling (Diverz en SWOZ), Vivera wijkteams, Centrum voor Jeugd en Gezin, Vluchtelingenwerk, Politie, Sociale Dienst Drechtsteden, (basis)scholen, Leerwerkbedrijf Zwijndrecht Werkt! en Yulius. Gedurende de aanpak worden waar nodig andere partners betrokken.

In deze samenwerking houden we rekening met de nieuwe privacywetgeving (geldend vanaf 1 januari 2018). We zoeken naar de juiste manieren voor gegevensuitwisseling.

Ook de betrokkenheid van actieve bewoners is essentieel bij de aanpak van problemen in de buurten. Zij hebben meegedacht bij het opstellen van de maatregelen. In 2018 starten we met een bijeenkomst waarin bewoners worden gevraagd te helpen bij de uitvoering van de projecten en maatregelen. Een aantal bewoners is al actief als vrijwilliger of in de beheergroep Kort Ambacht Zuid.



Organisatie:

Het bestuurlijk overleg vindt twee keer per jaar plaats. Op de agenda staat de voortgang van de Buurtaanpak. De projectgroep stelt eind 2018 een voortgangsrapportage op. Op basis van deze



rapportage kan in 2019 budget worden aangevraagd voor een volgend actieplan (2020-2021). Bij grote wijzigingen of ontwikkelingen weten we het bestuur van gemeente en corporaties te vinden.

De projectgroep overlegt maandelijks. Zij kijkt op strategisch niveau naar de voortgang, signaleert knelpunten en bespreekt ontwikkelingen. Deelnemers van de projectgroep werken zelf ook mee in projecten en bij de uitvoering van maatregelen.

De projectleiders van de hierna genoemde negen projecten organiseren zelf overleggen met hun deelnemers in een werkgroepje. Zij koppelen de voortgang terug aan de projectgroep. Wanneer het nodig is, sluit een projectleider aan bij een projectgroepoverleg.

Samenhang met bestaande programma's

Een aantal van de beschreven maatregelen is onderdeel van reguliere uitvoeringsprogramma's en verantwoordelijkheden van de woningcorporaties en de gemeente. Dit biedt kansen om deze integraal uit te voeren met geplande werkzaamheden en activiteiten. Bij de woningcorporaties en de gemeente vallen de maatregelen onder leefbaarheid en participatie. Binnen de gemeente vallen veel maatregelen ook onder de maatschappelijke thema's² van de afdeling Maatschappelijke Ontwikkeling.

Lessen vanuit KAN

Sinds juni 2015 is in de wijken Kort Ambacht en Noord intensief gewerkt aan de volgende opgaven: verkeersveiligheid, aanpak zwerfvuil, onderhoud openbare ruimte, voorzieningen, overlast, werkloosheid en armoede. Er werd gestart met een focus op twee wijken. We leerden gedurende de uitvoering dat het beter is opgaven op te pakken op buurt- en straatniveau. Oplossingen worden daarbij steeds dichtbij en samen met bewoners en partners georganiseerd. Deze kleinschaligheid werkt. Bewoners en professionals geven aan een positievere kijk te hebben op hun wijk. Er is meer betrokkenheid, samenwerking en interactie in de wijken. De successen en geleerde lessen vanuit KAN worden geborgd in dit actieplan Buurtaanpak. Tot 31 december 2017 wordt gewerkt aan acties vanuit het programma KAN. Daarna gaan deze acties geruisluis over in de Buurtaanpak.

Binnen het programma KAN lag de nadruk vanuit de gemeente op maatregelen in de buitenruimte en vanuit de corporaties op het bestrijden van overlast. Deze resultaten zijn zichtbaar en op deze manier is geprobeerd het vertrouwen te winnen van bewoners. We gaan door met maatregelen in de openbare ruimte, maar in de Buurtaanpak ligt de nadruk meer op het maken van verschil op sociaal vlak. Binnen KAN was er, naast aandacht voor hangoverlast in de Kapitein Horsmanflat en veiligheid in Meerdervoort, veel aandacht voor verkeersveiligheid en zwerfafval. De aandacht voor deze onderwerpen blijft. Het draagt bij aan ons streven binnen de Buurtaanpak om bewoners woongenot te laten ervaren (doelstelling 1).

Overlast van verkeer hangt vooral samen met verkeersgedrag: te hard rijden, geen goede verlichting en fout geparkeerde voertuigen. Dit soort problemen wordt opgepakt met doelgroepgerichte acties. Dit wordt samen met partners en bewoners in de wijk gedaan. Een mooi voorbeeld zijn de 'smiley werkgroepen'. Deze blijven ook in de Buurtaanpak bestaan. Twee smileyborden rouleren in de wijken, beide in overleg tussen bewoners, politie, gemeente en Veilig Verkeer Nederland.

Zwerfvuil wordt ook samen met partners in de buurten aangepakt. Met verschillende acties betrekken we bewoners bij het voorkomen van en het opruimen van afval in hun woonomgeving. We willen op een positieve manier het gedrag van bewoners veranderen, zodat een schone leefomgeving het

² Aan de slag met armoede, Thuis in Zwijndrecht (integratie statushouders), Vivera Wijkteams: een begrip in elke wijk, Lang zullen we wonen (goede woonsituatie voor mensen met beperkingen), Eenzaamheid kun je delen en Weet wat je kan (terugdringen werkloosheid en isolement van licht verstandelijk beperkte jongeren).



resultaat is. Leerwerkbedrijf Zwijndrecht Werkt wordt ingezet in de buurten en de Beestenbende op de scholen. Samen met de woningcorporaties maken we een informatiefolder over zwerfafval en huishoudelijk- of grofvuil. Daarnaast zijn er diverse acties, zoals een zwerfafvalactie bij de Kapiteinflats.

Projecten 2018 en 2019

In 2018 wordt gestart met negen projecten die met veel andere partners uit de wijken worden ontwikkeld. Door partners wordt hier in wisselende samenstellingen aan gewerkt. Het geeft veel energie dat we de opgaven met elkaar oppakken. De deelnemers aan een project worden genoemd in de tabel. De projectleiders van de projecten zijn onderstreept. Zij initiëren overleggen met hun deelnemers. Zodra een planning van de projecten bekend is, wordt deze toegevoegd aan de onderstaande tabellen. Uiteraard worden ook bewoners betrokken. De aanpak moet geborgd worden. De rol van de bewoners moet steeds groter worden. Na afronding van een project evalueren we. We vragen hen naar de ervaringen, resultaten en aanbevelingen.

Projecten voor alle negen buurten:

Deze projecten worden niet gelijk in alle buurten gestart, maar uiteindelijk wel over alle buurten uitgerold. Wanneer het in de negen zwakste buurten een succes is en er middelen zijn, kan eventueel worden uitgebreid naar de acht matig scorende buurten of naar heel Zwijndrecht.

1.	Kennen en gekend worden
Wat	Wanneer bewoners niet weten wie hun burens zijn, wordt het een anonieme boel. Het is belangrijk dat bewoners elkaar kennen en er saamhorigheid ontstaat. Daarnaast kunnen mensen wat voor elkaar betekenen. In dit project worden manieren gezocht om te stimuleren dat bewoners elkaar makkelijk leren kennen.
Waarom	Dit project draagt bij aan doelstelling 2: Bewoners kennen elkaar en hebben contact.
Wie	<u>Trivire</u> , Woonkracht10, Zwijndrecht Werkt, Vivera, Politie, Diverz
Wanneer	Planning volgt

2.	Opvolging na eerste hulpverlening
Wat	De problemen van bewoners in deze buurten zijn niet de gemakkelijkste en vaak ook gecombineerd. Het is belangrijk er snel bij te zijn en de juiste hulp in te zetten. In dit project wordt gekeken hoe de manier van werken kan aansluiten bij behoeften van kwetsbare bewoners en hun omgeving en hoe we beter kunnen samenwerken.
Waarom	Dit project draagt bij aan doelstelling 3: Bewoners met perspectief.
Wie	<u>Gemeente</u> , Zwijndrecht Werkt, Yulius, Politie, Trivire, Woonkracht10, Vivera
Wanneer	Planning volgt

3.	Thuis in Zwijndrecht
Wat	Er zijn veel voorzieningen voor nieuwkomers/statushouders in Zwijndrecht. Het is voor hen niet gemakkelijk deze voorzieningen te vinden en te benutten. In dit project wordt gekeken hoe we de behoeften van de nieuwkomers en het aanbod bij elkaar kunnen brengen. Hoe zorgen we ervoor dat statushouders zich thuis voelen in Zwijndrecht?
Waarom	Dit project draagt bij aan doelstelling 2: Bewoners kennen elkaar en hebben contact en doelstelling 3: Bewoners met perspectief.
Wie	<u>Gemeente</u> , Vluchtelingenwerk, Diverz, Woonkracht10, Trivire, Zwijndrecht Werkt, Vivera, Politie, CJG
Wanneer	Planning volgt



4.	Laagdrempelige activiteiten in buurten en straten
Wat	Diverse partners organiseren allerlei activiteiten voor bewoners in de buurten. Als we hierin samenwerken kunnen we elkaars activiteiten gebruiken om nog meer bewoners te bereiken en belangrijke informatie te delen. In dit project wordt gekeken naar de samenhang van activiteiten en worden leuke laagdrempelige activiteiten georganiseerd.
Waarom	Dit project draagt bij aan doelstelling 2: Bewoners kennen elkaar en hebben contact en doelstelling 3: Bewoners met perspectief.
Wie	<u>Diverz</u> , gemeente, Vivera, SWOZ, wijkplatforms, actieve bewoners
Wanneer	Planning volgt

5.	Communicatie: bewoners weten wie we zijn en wat we doen
Wat	In dit project bedenken we met elkaar manieren om bewoners te bereiken. We denken na over een communicatiestrategie. Welke media en welke communicatievormen passen het best? Hoe zorgen we ervoor dat bewoners weten wie we zijn, wat we doen en waar ze ons kunnen vinden?
Waarom	Communicatie is een middel om de andere drie doelstellingen te bereiken.
Wie	<u>Gemeente</u> , SWOZ, Vivera, Diverz, Politie, CJG, Trivire, Woonkracht10, Zwijndrecht Werkt
Wanneer	Planning volgt

6.	Het eropaf team
Wat	Om op een laagdrempelige manier in gesprek te komen wordt het eropaf team geformeerd. Vrijwilligers gaan bij inwoners langs en geven voorlichting over regelingen en voorzieningen. In dit project wordt het team geformeerd en wordt nagedacht over de verdere aanpak.
Waarom	Dit project draagt bij aan doelstelling 3: Bewoners met perspectief.
Wie	<u>Diverz</u> , Vluchtelingenwerk, SDD, CJG, Woonkracht10, Trivire, gemeente, Vivera
Wanneer	Planning volgt

7.	Casusoverleg woonoverlast
Wat	Om de woonoverlast van ernstige overlastgevers aan te pakken wordt er een casusoverleg gestart. Met de deelnemende partijen worden zaken afgestemd en acties en maatregelen bepaald. Het convenant woonoverlast vormt het juridisch kader.
Waarom	Dit project draagt bij aan doelstelling 1: Woongenot voor bewoners.
Wie	<u>Projectgroep Buurtaanpak</u> (gemeente, Trivire en Woonkracht10) en politie.
Wanneer	Planning volgt

Projecten in specifieke buurten:

Onderstaande projecten worden in eerste instantie uitgevoerd in de genoemde buurten. Ook hier geldt dat bij succes kan worden uitgebreid.

8.	Goed onderhouden voortuinen en veilige brandgangen in Meerdervoort en de Koloniënbuurt
Wat	Sommige voortuinen in Meerdervoort en de Koloniënbuurt zijn slecht onderhouden. In dit project wordt gezocht naar manieren om de voortuinen op een leuke en duurzame



	manier op te knappen met de bewoners. Ook de brandgangen nemen we mee. Deze zijn slecht verlicht en onveilig. Met bewoners kijken we hoe we dit kunnen verbeteren.
Waarom	Dit project draagt bij aan doelstelling 1: Woongenot voor bewoners.
Wie	Woonkracht10, Trivire, Diverz, Vivera, gemeente, Zwijndrecht Werkt, Politie
Wanneer	Vóór 1 juli 2018

9.	De bewoners van de Bosch, Langeraar, Turk en Schuitenwal (BLTS) leren kennen
Wat	De BLTS is een complex in Noord met grote en kleine goedkope huurwoningen. Er wonen mensen met verschillende culturen. Er zijn weinig klachten over overlast. Wat er speelt, vindt vooral achter de voordeur plaats. In dit project gaan we hier achter komen. Hoe leren we de bewoners kennen en vergroten we hun betrokkenheid?
Waarom	Dit project draagt bij aan doelstelling 2: Bewoners kennen elkaar en hebben contact en doelstelling 3: Bewoners met perspectief.
Wie	Woonkracht10, Diverz, Zwijndrecht Werkt, SWOZ, Vivera, SDD, Vluchtelingenwerk, Politie
Wanneer	Planning volgt

Maatregelen per buurt of complex

In de bijlage is de maatregelentabel toegevoegd. Hierin is een veldboekje van maatregelen per buurt/complex benoemd. Deze zijn met bewoners en professionals opgesteld. Deze maatregelen zijn anders dan de hierboven genoemde projecten. De samenwerking is niet zo complex. Sommige maatregelen zijn slechts de verantwoordelijkheid van één organisatie. Daarnaast hoeven de meeste maatregelen niet opnieuw ontwikkeld te worden en zijn er al ervaringen mee opgedaan.

Financiële middelen

Voor 2018 en 2019 zijn de volgende middelen beschikbaar voor de uitvoering van de Buurtaanpak.

Gemeente:

Wat	€	Opmerkingen
Verbeteren verkeersveiligheid	20.000	
Aanpak zwerfafval	60.000	
Eropaf team	60.000	Beschikbaar vanuit aanpak armoede
Voorlichting en communicatie	35.000	
Slagkracht en activiteiten	23.000	
Beheer en onderhoud JOP's	10.000	
Continueren externe projectondersteuning	60.000	

Woonkracht10:

Wat	€	Opmerkingen
Verlichting achterpaden Meerdervoort en Koloniënbuurt (Java- en Sumatralaan)	10.000	
Tuinenactie Meerdervoort & Koloniënbuurt	2.000	
Aanpak wateroverlast achterpad Java-Sumatralaan	25.255,70	
BTLS (Bosch, Turk, Langeraar en Schuitenvaarstraat) Vrijwilligersvergoeding. Ook elders inzetbaar.	95 per maand per vrijwilliger	
BTLS inzet Zwijndrecht werkt	1.200	



Vervanging camera's Fazant- Leeuwerikplein	20.000	
Sociaal wijkbeheerder, algemene maatregel. Breed inzetbaar binnen Zwijndrecht	60.000	

Hiernaast wordt door Woonkracht10 geld geïnvesteerd in de renovatie van de Staringstraat (€1.430.000,-).

Trivire:

Wat	€	Opmerkingen
Extra beheer voor 18 uur per maand Kort Ambacht Zuid	12.600	
Extra aandacht intakegesprekken Kort Ambacht en Noord	26.000	
Inzet krachten uit de wijk (vrijwilligers totaal)	5.700	
Ruimte Rietdekkerclub Kort Ambacht Zuid	13.800	
Verlichting achterpaden Celebeslaan/Sumatralaan en Meerdervoort	18.750	
Tuinenproject Meerdervoort & Koloniënbuurt	2.000	
Extra beheer voor 14 uur per maand Noord	10.000	
Uitstraling complexen Planetenbuurt	1.775	
Uitstraling complexen Sterrenbeeldenbuurt	5.000	
Extra wijkregisseur t/m 1-6-2018 Noord	29.120	

Hiernaast wordt door Trivire geld geïnvesteerd in de renovatie van de Celebeslaan (€4.000.000,-), een energieproject in de Kapiteinflats (€1.084.600,-) en het verduurzamen van de Venusstraat en Mercuriusstraat (€2.210.000,-).