

DELTAPLAN ARMOEDE
GEMEENTE ZWIJNDRECHT
2019 - 2022



Deltaplan

Plan uit in 1957 als antwoord op de watersnoodramp van de nacht van 31 januari op 1 februari 1953. De Zuid-Hollandse en Zeeuwse zeearmen, behalve de Westerschelde, zouden worden afgedamd en in de Hollandse IJssel kwam een stormvloedkering ter bescherming van het diepgelegen hart van Zuid-Holland en Zeeland: de Deltawerken.

Deltaplan Armoede

Bestrijding van armoede in Zwijndrecht 2019 – 2022 als antwoord op de leefsituatie van 2679 Zwijndrechtenaren* die nét boven tot ver onder de armoedegrens van Nederland leven.

Een Krachtig Zwijndrecht maken we samen.

** Op basis van laatst bekende trends en ontwikkelingen (SCP, 2018)*

Deltaplan Armoede

	<i>pagina</i>
Voorwoord. Waarom we het doen	4
Wethouder Tycho Jansen.....	4
Hoofdstuk 1. Waar we staan	5
1.1 Aanleiding Deltaplan.....	5
1.2 Outcome gericht werken: Doelstellingen Deltaplan.....	5
1.3 De 5 hoofdlijnen van het Deltaplan Armoede.....	8
1.4 Leeswijzer.....	9
Hoofdstuk 2. Waar we voor staan	10
2.1 Armoedeproblematiek in Zwijndrecht.....	10
2.2 Minimabeleid en minimaeffectrapportage.....	12
2.3 Schulhulpverlening in Zwijndrecht.....	13
2.4 Preventie en vroegsignalering.....	13
2.5 Neveneffecten van armoede.....	14
2.6 Startbeeld Zwijndrecht: Dashboard armoede data.....	16
Hoofdstuk 3. Waar we naar toe willen	17
3.1 Ambitie gemeente Zwijndrecht.....	17
3.2 Uitvoeringsagenda Deltaplan.....	17
3.3 Meedoen met perspectief.....	18
3.4 Generaties in de plus.....	18
3.5 Armoede in beeld.....	19
3.6 Van arm naar warm.....	20
3.7 Samenwerken is de sleutel.....	20
Hoofdstuk 4. Financiën	21
4.1 Financiële context.....	21
I. Uitvoeringsagenda Deltaplan Armoede.....	22
II. Budgetten per uitvoeringsjaar.....	24
III. Budgetjaar 2022 budgetten armoede.....	25
III. Bronnenlijst.....	26

Voorwoord. Waarom we het doen

wethouder Tycho Jansen

In het raadsprogramma Krachtig Zwijndrecht is de bestrijding van armoede als één van de 4 speerpunten genoemd. De gemeenteraad heeft daarmee een krachtige keuze gemaakt om een grote groep inwoners met extra inzet en creatieve oplossingen in de komende jaren de hand te reiken.

De bestrijding van armoede raakt het hart van het openbaar bestuur. Gedurende het proces waarlangs dit deltaplan is samengesteld, werd ik keer op keer geraakt door de gedrevenheid van ambtenaren, raadsleden, wethouders en de maatschappelijke partners die meedachten over de bestrijding van armoede. Het is duidelijk dat deze strijd direct verbonden is met de persoonlijke motivatie en keuze voor een actieve bijdrage aan het openbaar bestuur. Die gedrevenheid en betrokkenheid is er overigens zeker niet alleen bij de overheid. Zwijndrecht en de Drechtsteden kennen een schat aan maatschappelijke en particuliere initiatieven waarin armoedepreventie en -bestrijding centraal staan.

Armoede dringt door in alle facetten van het leven. Armoede raakt onze gezondheid, onze toekomstperspectief, ons gemoed, onze studie of carrière en uit onderzoek blijkt dat armoede zelfs onze intelligentie kan beïnvloeden. Maar bovenal raakt armoede nooit alleen een individu. Het raakt altijd een gezin, een familie, een sociaal netwerk. Armoede beperkt en berooft op meerdere manieren ons van echte vrijheid. Juist in deze tijd van economische groei, van groeiende welvaart, vrede en gelijkheid, raakt armoede ook ons gevoel voor rechtvaardigheid. Zeker wanneer het kinderen betreft wordt de opdracht uit het raadsprogramma Krachtig Zwijndrecht dan ook zeer breed onderschreven.

De secretaris generaal van de Verenigde Naties, Ban Ki-Moon, zei ooit: *"Meer dan ooit moeten we de punten verbinden tussen klimaat, armoede, energie, voedsel en water. Deze problemen kunnen niet op zichzelf worden aangepakt"*. Het raadsprogramma van Zwijndrecht heeft ook oog voor deze samenhang; in het bijzonder ten aanzien van de eerste drie. Echter, Zwijndrecht kan dat niet alleen. Een goede samenwerking in de Drechtsteden is essentieel voor de doelmatigheid en doeltreffendheid van dit plan. Maar ook in een bredere context is samenwerking met andere gemeenten en partijen noodzakelijk. De uitdagingen rondom armoede vragen om een betere afstemming tussen de overheid op lokaal, regionaal en nationaal niveau. Soms werken we goed samen, zoals in de regionaal georganiseerde uitvoering van basisregelingen. Maar soms veroorzaakt juist de overheid problemen; zij is nog steeds de grootste schuldeiser. Zolang regelgeving en regeldruk hulpverlening hinderen en zolang regels, rechten en plichten elkaar verzwakken, vraagt deze afstemming en lobby prioriteit.

Ook lokaal is goede afstemming cruciaal. Vanuit de instroom van nieuwe bewoners leren we gezinnen met een zwaarder rugzakje kennen die ons vaak verlaten wanneer het weer beter gaat. Het succes van dit deltaplan hangt daarom samen met andere doelen uit het raadsprogramma. Bijvoorbeeld de inzet voor een meer evenwichtige samenstelling en de doelen uit de Drechtstedelijke groeiagenda. Alleen op die manier kunnen wij nieuwe en bekende Zwijndrechtelingen duurzaam helpen zichzelf te ontwikkelen.

In dit plan wordt de keuze gemaakt om gebaande wegen te verlaten. Er is ruimte voor experimenten en ruimte om te pionieren. Het is een sterke parallel met dat andere deltaplan. Een plan waarvoor overheden op alle niveaus moesten samenwerken, om lokaal gezinnen te beschermen. Het plan bestond uit tientallen afzonderlijke projecten en was een mix van bestaande kennis en een vernieuwende aanpak. Een plan dat door sommigen onhaalbaar werd geacht, maar dat succesvol bleek.

Dit Deltaplan bevat geen dijken die beschermen tegen water. Maar waar bewoners overlopen van stress en onrust die gepaard gaat met de effecten van armoede, beschermen wij hen. Dit plan richt zich op het herstel van die andere grote waarde naast veiligheid: op echte vrijheid van inwoners. In aanloop en uitvoering een vertrouwd en innovatief aanpak – een deltaplan waarmee ik geloof dat we samen verder bouwen aan een krachtig Zwijndrecht.

Zolang armoede bestaat, is er geen echte vrijheid.

- Nelson Mandela

Hoofdstuk 1. Waar we staan

1.1 Aanleiding Deltaplan Armoede

Voor u ligt het Deltaplan Armoede Zwijndrecht. Het is een meerjarenkader voor de komende drie jaar waarin tevens concrete voorstellen staan. Geen beleidsplan dat in beton is gegoten, maar een plan met een dynamische uitvoeringsagenda dat tussentijds kan of moet worden bijgesteld op basis van nieuwe inzichten, beschikbare middelen, prioriteiten en ontwikkelingen in onze regio Drechtsteden.

Voorafgaand aan dit beleidsplan is er een intern traject georganiseerd om de opgestelde opgave uit het raadsprogramma Krachtig Zwijndrecht integraal te realiseren. Over de opbrengsten van dit traject is de gemeenteraad geïnformeerd tijdens de heisessie van 26 maart 2019, waar zij het plan hebben voorzien van feedback, focus en input om de uitvoering aan te scherpen. De ambities uit het raadsprogramma "Krachtig Zwijndrecht" zijn vertaald in vijf lijnen. Deze vijf lijnen vormen de outcome (de brede doelstellingen die worden nagestreefd) van de aanpak van armoede in Zwijndrecht:

- a) Meedoen met perspectief
- b) Generaties in de plus
- c) Armoede in beeld
- d) Van arm naar warm
- e) Samenwerken is de sleutel

Deze vijf lijnen zijn in de eerste helft van 2019 door de gemeentelijke organisatie en partners verder uitgewerkt tot dit Deltaplan inclusief concrete acties en interventies.

Het leven in armoede en het hebben van schulden hangt niet per definitie samen met het hebben van te weinig inkomen en het hebben van te weinig inkomen niet per definitie met schulden. Soms betreft het een levensstijl die niet past bij het inkomen, soms een plotselinge terugval van inkomen en soms – pech. Effectief beleid en schuldhulpverlening kan veel armoede, stress en veel andere problemen voorkomen. Daarom staat in dit plan het gezin als geheel centraal. Wij geloven in een sluitende aanpak voor het kind om armoede duurzaam te bestrijden. Dit doen we met oog voor a) onze regionale context waar binnen wij opereren, b) bestaand(e) (regionale) regelingen en beleid en c) de gestelde financiële kaders.

1.2 Outcomegericht werken: Doelstellingen Deltaplan

Het uitgangspunt van dit Deltaplan is het voorkomen en bestrijden van (langdurige en/ of zwaardere) effecten van armoede en het scheppen van voorwaarden (of het wegnemen van belemmeringen) voor een toekomstperspectief waarin men (weer) zo volwaardig mogelijk deelneemt aan de samenleving.

Dit uitgangspunt staat centraal in de doelstellingen die zijn vastgelegd in het raadsprogramma Krachtig Zwijndrecht en de begroting:

- *Halvering van het aantal kinderen dat opgroeit in armoede in Zwijndrecht binnen deze raadsperiode*
- *Betere kansen richting werk/ We behouden en verbeteren het ondernemersklimaat in Zwijndrecht/ Alle inwoners van Zwijndrecht doen mee*
- *Negatieve effecten van armoede worden beperkt en zo veel mogelijk inwoners leven boven de armoedegrens/Ondersteuning bieden aan mensen met financiële problemen*
- *We vergroten de zelfredzaamheid van de inwoners van Zwijndrecht/ Preventief investeren in de financiële zelfredzaamheid van onze inwoners*

Om deze doelstellingen te realiseren werken wij in het Deltaplan Aanpak van armoede in Zwijndrecht outcomegericht. Door outcomegericht te werken beogen wij de doelstellingen uit het raadsprogramma te concretiseren en resultaten meetbaar te maken.

Outcome	=	<i>De brede doelstellingen welke worden nagestreefd</i>
Output	=	<i>De meetbare en concrete vertaling van de doelstellingen</i>
Input	=	<i>De interventies die ingezet worden om de output te realiseren</i>

(van den Bosch & Hanzon, Movisie, 2017)

Doelstellingen Krachtig Zwijndrecht	Outcome Deltaplan Aanpak van armoede Zwijndrecht
1) <i>Alle inwoners van Zwijndrecht doen mee. Betere kansen richting werk/ We behouden en verbeteren het ondernemersklimaat in Zwijndrecht</i>	a) Meedoen met perspectief: In Zwijndrecht kennen we de mensen die leven rond de armoedegrens persoonlijk, we bieden hen perspectief dat bij hen past en ondersteunen hen bij het toewerken naar dat perspectief.
2) <i>Halvering van het aantal kinderen dat opgroeit in armoede in Zwijndrecht binnen deze raadsperiode</i>	b) Generaties in de plus: We kennen de kinderen in Zwijndrecht die opgroeien in armoede en zorgen er voor dat zij zich kunnen ontwikkelen tot de financieel gezonde generatie van 2030.
	c) Armoede in beeld: Niet iedereen die in armoede leeft in Zwijndrecht is in beeld. We gaan op zoek naar deze stille doelgroepen en luisteren naar hoe we hen de ondersteuning kunnen bieden die ze nodig hebben. We richten ons hierbij onder andere op werkende armen, stille armoede onder ouderen en werkloze jongeren.
3) <i>Negatieve effecten van armoede worden beperkt en zo veel mogelijk inwoners leven boven de armoedegrens/Ondersteuning bieden aan mensen met financiële problemen</i>	d) Van arm naar warm: De neveneffecten van armoede voor onze inwoners willen we verlichten en de oorzaak aanpakken.
4) <i>We vergroten de zelfredzaamheid van de inwoners van Zwijndrecht/ Preventief investeren in de financiële zelfredzaamheid van onze inwoners</i>	e) Samenwerken is de sleutel: We koppelen professionele organisaties aan het informele netwerk in de buurten om zo diensten en producten te kunnen bieden aan inwoners die dat nodig hebben maar nu nog niet bereikt worden.

Outcome	Output
<p>a) Meedoen met perspectief: In Zwijndrecht kennen we de mensen die leven rond de armoedegrens persoonlijk, we bieden hen perspectief dat bij hen past en ondersteunen hen bij het toewerken naar dat perspectief.</p>	<p>1. Aantal uitkeringen daalt met 50 ten opzichte van 1085 per 1/1/2019, ondanks landelijke prognose stijging >2020¹</p> <p>2. Aantal participanten stijgt met 30% ten opzichte van 120 per 1/9/2019 uit het bestand van 604 potentiële klanten².</p> <p>3. Aantal werkloze jongeren tussen de 16 en 22 jaar hebben wij in beeld eind 2020 t.b.v. een sluitende aanpak. In 2021 gaan wij met hen in gesprek en zorgen wij voor een passend perspectief op werk, opleiding en/of dagbesteding.</p>
<p>b) Generaties in de plus: We kennen de kinderen in Zwijndrecht die opgroeien in armoede en zorgen er voor dat zij zich kunnen ontwikkelen tot de financieel gezonde generatie van 2030.</p>	<p>4. Onze inwoners ontvangen passende financiële begeleiding en minimaal 80% van de huishoudens met kinderen die onder de armoedegrens leven ontvangen professionele financiële begeleiding eind 2022.</p> <p>5. Financiële opvoeding is vast onderdeel van het lesprogramma in de bovenbouw basisonderwijs en in het voortgezet onderwijs.</p>
<p>c) Armoede in beeld: Niet iedereen die in armoede leeft in Zwijndrecht is in beeld. We gaan op zoek naar deze stille doelgroepen en luisteren naar hoe we hen de ondersteuning kunnen bieden die ze nodig hebben. We richten ons hierbij onder andere op werkende armen, stille armoede onder ouderen en werkloze jongeren.</p>	<p>6. Het aantal kinderen dat in armoede opgroeit hebben wij in beeld in 2020. Wij richten onze preventieve voorzieningen op deze groep en faciliteren financiële begeleiding waar nodig.</p> <p>7. We zetten in op nieuwe samenwerking. Eind 2020 zijn alle ondernemers in Zwijndrecht op de hoogte van (de mogelijkheden van) het "werkpakket armoede [werktitel]". Eind 2021 maken minimaal 10 ondernemers in Zwijndrecht hiervan actief gebruik en eind 2022 zijn dit er minimaal 25.</p> <p>8. Eind 2022 maakt 90% van de gezinnen die recht heeft op het kindpakket en de kindpas hiervan actief gebruik.</p> <p>9. Eind 2020 zijn de 517 inwoners die op 01-01-2019 op basis van een betalingsachterstand bij de zorgverzekeraar zijn gemeld bij het CAK benaderd met een hulpaanbod.</p>
<p>d) Van arm naar warm: De neveneffecten van armoede voor onze inwoners willen we verlichten en de oorzaak aanpakken.</p>	<p>10. Samenwerking scholen als ingang. Alle medewerkers op scholen en kinderdagverblijven (OOGO) waar druk wordt ervaren door armoedeproblematiek zijn getraind in stress-sensitief werken voor eind 2020.</p>
<p>e) Samenwerken is de sleutel: We koppelen professionele organisaties aan het informele netwerk in de buurten om zo diensten en producten te kunnen bieden aan inwoners die dat nodig hebben maar nu nog niet bereikt worden.</p>	<p>11. Inzet op samenwerking met maatschappelijk middenveld. Met de partners uit de VIVERA keten zijn voor eind 2020 afspraken gemaakt over stress-sensitief werken in Zwijndrecht.</p> <p>12. Inzet op communicatie. We maken en houden armoede in Zwijndrecht bespreekbaar om het taboe rondom financiële problemen te doorbreken.</p>

In Hoofdstuk 3 worden de specifieke interventies (INPUT) verder toegelicht. In de Uitvoeringsagenda (zie bijlage) worden de outcome, output en interventies aan elkaar gekoppeld.

¹ Mei circulaire, Ministerie van Sociale Zaken en Werkgelegenheid (2019)

² Sociale Dienst Drechtsteden rapportage (2019)

1.3 De 5 hoofdlijnen van het Deltaplan

Op basis van de analyses, ervaringen in de uitvoering, (landelijke) ontwikkelingen, gesprekken met mensen die in armoede leven en werksessies met interne collega's en externe (charitas)organisaties (kwartaal 1 2019) hebben we de 5 hoofdlijnen van het Deltaplan benoemd.

a) Meedoen met perspectief

Binnen de lijn Meedoen met perspectief streven we er naar dat inwoners van Zwijndrecht naar vermogen meedoen in de maatschappij. We kijken welk perspectief persoonlijk past en ondersteunen onze inwoners om naar dit perspectief toe te werken. Door koppelingen te maken met het Economisch actieprogramma 2018-2022 en samenwerking te zoeken met het economisch kernteam (ondernemers) streven wij er naar om bewoners werkfit te maken, uitstroom naar de reguliere arbeidsmarkt te faciliteren en meer banen te realiseren in onze gemeente. Banen die passen bij de inwoners van Zwijndrecht – een match tussen onbenut arbeidspotentieel en beschikbare banen is cruciaal, dit mede in het kader van Maatschappelijk Verantwoord Ondernemerschap (MVO). Wanneer de reguliere arbeidsmarkt niet passend is voor onze inwoners, dan hebben wij hen in beeld en gaan wij op zoek naar een (voorlopig) passende, maar ook waardevolle dagbesteding zodat zij zich onderdeel voelen van onze gemeente.

b) Generaties in de plus

Een van de grootste speerpunten in Krachtig Zwijndrecht is het terugdringen van kinderarmoede. Binnen deze lijn willen we dat kinderen kunnen meedoen en hun leefwereld groter wordt. Wij willen hen in staat stellen hun talenten te ontwikkelen en dat zij (mede daardoor) zelfvertrouwen, zelfrespect en sociale verantwoordelijkheid ontwikkelen. Deze persoonlijke ontwikkeling biedt ook kansen om, daar waar sprake is van armoede van generatie op generatie, te ontsnappen aan deze armoede en de negatieve keten te doorbreken. Onze missie is dat zij zich kunnen ontwikkelen tot de financieel gezonde generatie van 2030.

c) Armoede in beeld

De lijn Armoede in beeld is niet specifiek benoemd in het raadsprogramma of de begroting. Echter, de behoefte aan een integraal overzicht van verschillende doelgroepen en voorzieningen heeft een hoge prioriteit – voor onze organisatie, maar ook het maatschappelijk midden veld. In deze lijn wordt gekeken naar hoe we nieuwe doelgroepen bereiken en het taboe rondom armoede doorbreken. In deze lijn is ook expliciet aandacht voor werkende armen, die nu vaak onzichtbaar zijn en niet de hulp krijgen die wel nodig is. D66 en CU-SGP dienden hierover tijdens de behandeling van de begroting 2019 een motie in die werd aangenomen. Met onze belangrijkste ketenpartners bouwen we een dashboard om dit integrale overzicht te verkrijgen.

d) Van arm naar warm

In de lijn Van arm naar warm hebben we niet alleen oog voor de harde effecten van leven in armoede. We kijken ook naar de neveneffecten van deze leefsituatie. Met het regionale minimabeleid, aangevuld met een lokaal aanbod streven we ernaar om de effecten te verlichten door deze bij de oorzaak aan te pakken.

e) Samenwerken is de sleutel

We verbinden professionele organisaties aan het informele netwerk in de buurten om zo diensten en producten te kunnen bieden aan inwoners die dat nodig hebben, maar nu nog niet bereikt worden. Binnen de lijn Samenwerken is de sleutel intensiveren we de samenwerking met organisaties die dichtbij onze inwoners staan en koppelen wij langs die relatie inwoners aan andere voorzieningen die mogelijkheden bieden voor hun leefsituatie.

Aan de hand van deze hoofdlijnen doen wij voorstellen voor de inzet van nieuwe interventies en het continueren van bestaande voorzieningen. Deze zijn terug te vinden in de uitvoeringsagenda van het Deltaplan (hoofdstuk 3).

1.4 Leeswijzer

In hoofdstuk 2 analyseren we het startbeeld van Zwijndrecht en de huidige inzet van het armoedebelief. In hoofdstuk 3 doen we concrete voorstellen voor de komende beleidsperiode en geven we een toelichting op de uitvoeringsagenda ondersteunend aan de 5 hoofdlijnen van het Deltaplan. Tenslotte wordt in hoofdstuk 4 ingegaan op de financiën. In de bijlagen treft u de cijfers en verdiepende achtergrondinformatie.

Hoofdstuk 2. Waar we voor staan

2.1 Armoedeproblematiek in Zwijndrecht

In Zwijndrecht doen we veel om te voorkomen dat onze inwoners aan de zijlijn komen te staan en verzachten we de negatieve effecten van (opgroeien in) armoede. Een belangrijk deel wordt uitgevoerd door de Gemeenschappelijke Regeling Drechtsteden (GRD), onderdeel Sociale Dienst Drechtsteden (SDD) (collectieve zorgverzekering, persoonlijk minimabudget, het sms-kinderfonds e.d.). Zwijndrecht vult dit lokaal aan (kwijschelding gem. belasting, kindpas). Daarnaast worden inwoners door de SDD (evt. met loonkostensubsidie en jobcoaching) aan het werk geholpen, ondersteund bij hun maatschappelijke participatie (bijv. via Zwijndrecht werkt) en/of ontvangen zij (bijzondere) bijstand. Met de brede school, kinderopvang (VVE) en het onderwijsachterstandenbeleid, vergroten we de kansen van kinderen in een achterstandspositie (selectieve preventie). Het lokaal plan gezonde levensstijl, draagt bij aan gezond opgroeien en leven en met het samenwerkingsverband met de wooncorporaties vanuit De Buurtaanpak investeren we gericht in de woon- en leefkwaliteit in kwetsbare buurten. Daarbij zijn er ook veel initiatieven uit de Zwijndrechtse samenleving (bijv. kleding- en voedselbank en stichting Minima Zwijndrecht, die een belangrijke bijdrage leveren aan de bestrijding van armoede in Zwijndrecht.

We doen veel en zijn daar ook trots op. Desondanks is investeren in de aanpak van armoede nodig omdat armoede nog steeds een breed maatschappelijk probleem is. In het raadsprogramma Krachtig Zwijndrecht 2018 – 2022 is daarom de aanpak van armoede in deze periode opnieuw een van de belangrijkste speerpunten. In Nederland ontvangen 6 miljoen huishoudens één of meer toeslagen van het Rijk, komen 2,6 miljoen huishoudens moeilijk rond, hebben 1,5 miljoen huishoudens betalingsachterstanden en leven 320.000 mensen ondanks hun baan in armoede. Armoede is een bron voor andere problematieken. Mensen die leven en opgroeien in armoede, hebben statistisch gezien een grotere kans op sociale uitsluiting en een ongezondere leefstijl. Zij ervaren meer opvoed- en opgroei-problematiek en de schoolprestaties zijn minder. Kinderen die opgroeien in armoede lopen twee keer zoveel kans om arm te blijven als kinderen uit een welgesteld gezin³.

Door de onevenwichtige opbouw van het woningbestand (veel 'goedkope' sociale huur en koopwoningen), komt armoede-gerelateerde problematiek in Zwijndrecht ook vaker dan gemiddeld in Nederland voor. In Zwijndrecht komen naar schatting 2679⁴ mensen moeilijk rond, heeft ruim het dubbele aantal⁵ mensen te maken met problematische schulden en groeien 1200 kinderen op in armoede. Vanuit Krachtig Zwijndrecht gaan wij hier wat aan doen en dit met een scherpe ambitie.

³ Uit onderzoek Divosa (2019)

⁴ Op basis van laatst bekende trends en ontwikkelingen (SCP, 2018)

⁵ Op basis van laatst bekende percentages (Nibud, 2019)

“De negatieve spiraal van armoede en een uitkering moet worden doorbroken en er dient een stevige inzet te komen om het aantal kinderen dat in armoede opgroeit te halveren⁶”. Om aan die ambitie te werken investeert de gemeenteraad voor een periode van drie jaar € 500.000,- extra per jaar. De aanpak van generatie overdraagbare armoede, het aan het werk helpen van inwoners en het sneller signaleren van schulden en armoede nemen in het Deltaplan een centrale positie in. Een groep kwetsbare inwoners bieden we daarmee nieuw perspectief. Tegelijkertijd signaleren we dat we de oorzaken van armoede in Zwijndrecht met het Deltaplan niet kunnen wegnemen. Het toeslagensysteem is niet op orde, waardoor mensen inkomen mislopen of onterecht ontvangen en in de schulden komen. En op hetzelfde moment leggen woon-, energie- en zorgkosten een steeds groter beslag op het huishoudbudget. Een grotere groep inwoners krijgt de huishoudbegroting daardoor niet of nauwelijks sluitend. Dat geldt ook voor werkenden met een modaal inkomen. Loonontwikkeling en de flexibilisering van de arbeidsmarkt, zorgen voor onzeker inkomen en lage uurlonen. Ook kunnen we er niet omheen dat voor sommige inwoners het aantrekkelijker blijft om in de bijstand te blijven, omdat de totale inkomsten bij een nieuwe baan lager komen te liggen.

We gaan met het Deltaplan Armoede onmiskenbaar een belangrijke stap voorwaarts zetten, maar we zijn ook rolbewust. Voor ons als gemeente zijn middelen en mogelijkheden om de oorzaken van armoede aan te pakken beperkt. Een oplossing vraagt om inzet van het Rijk. Er is behoefte aan effectief inkomens- en toeslagenbeleid en een sociaal contract tussen overheid, bedrijfsleven en inwoners waarin ‘de garantie van bestaanszekerheid’ een belangrijke pijler is. Zwijndrecht is daarom initiatiefnemer van een lobby rondom armoede, schulden en bestaanszekerheid.

Daarnaast speelt nog iets bijzonders. Door de huidige samenstelling van ons woningbouwbestand (veel goedkope sociale huur- en koopwoningen), zien we een netto instroom van mensen met een laag inkomen en een uitstroom van mensen met een gemiddeld tot hoger inkomen. We hebben de overtuiging dat we met onze aanpak mensen aan het werk en uit de armoede helpen, maar doordat er (als gevolg van het woningbouwbestand) sprake is van een netto instroom van mensen met laag inkomen, verdampt het succes van de aanpak (in elk geval deels) in de statistieken. Daarnaast zien we stapeling van sociale problematiek in onze meest kwetsbare buurten en wijken (door het woningbouwbestand). De investeringen die we nu doen om de leefbaarheid te bevorderen en armoede en sociale problematiek terug te dringen, zijn op lange termijn niet houdbaar. Resultaten beogen wij wél meetbaar te maken. Naast de monitoring van harde data in het dashboard bieden wij context aan trends en ontwikkelingen in de cijfers op basis van kwalitatieve onderbouwingen vanuit het veld. De samenhang in de opgaven uit het raadsprogramma en de integrale aanpak maken dat de maatregelen duurzaam verschil gaan maken.

⁶ Krachtig Zwijndrecht 2018 – 2022

Armoedeproblematiek binnen de bevolkingssamenstelling in Zwijndrecht:

- Concentratie van lage SES (Sociaal Economische Status) huishoudens in bepaalde woongebieden
- Veel één-ouder huishoudens met (meerdere) kinderen
- Een hoge instroom van huishoudens onder de armoedegrens
- Multiprobleem casuïstiek bij gezinnen
- Langdurige uitval van de arbeidsmarkt zonder re-integratie traject

In dit hoofdstuk bieden wij u achtergrondinformatie over lopende interventies, acties en samenwerkingen. In hoofdstuk 3 leest u meer over de vervolgstappen.

2.2 Minimabeleid en minimaffectrapportage

In 2012 is de Wet gemeentelijke schuldhulpverlening (Wgs) in werking getreden. Gemeenten kregen hiermee een wettelijke verantwoordelijkheid voor integrale schuldhulpverlening aan hun inwoners. De Sociale Dienst Drechtsteden is verantwoordelijk voor de uitvoering van deze wettelijke taak voor de regiogemeente Drechtsteden. Daarnaast heeft de SDD de opdracht tot aanvullend minimabeleid:

Gemeente Zwijndrecht	
Minimaregelingen	Verstrekingen in 2018
Persoonlijk Minimabudget	818 verstrekingen
Stichting Leergeld	1.115 kinderen (waarvan 612 basisonderwijs en 503 voortgezet onderwijs)
Stichting Urgente Noden	23 toekenningen
Bijzondere bijstand incidenteel (kosten die eenmalig worden aangevraagd en toegekend)	1.388 verstrekingen
Bijzondere bijstand leenbijstand (mensen betalen dit terug)	108 verstrekingen

Een andere bron welke bijdraagt aan inzicht in de huidige situatie van Zwijndrecht is de Drechtsteden minimaffectrapportage 2018. De aanbevelingen voor Zwijndrecht zijn:

- Verminder het niet-gebruik van regelingen
- Stimuleer goed financieel beheer
- Breng collectieve zorgverzekering onder de aandacht
- Vergoeding maatschappelijke activiteiten voor volwassenen
- Verhoging inkomensgrens voor vergoeding scholingskosten
- Ondersteun huishoudens met zorgkosten boven het minimum
- Help energielasten verlagen
- Ondersteuning kinderopvang

Lokaal minimabeleid

Het lokale minimabeleid is gefocust op de ontwikkeling van kinderen in armoede en de neveneffecten op het gezin. De kindpas t.w.v. €75.- wordt > 90% gebruikt van Zwijndrechtse kinderen in beeld bij Stichting Leergeld. De pas is een gerichte verruiming van budget om een winterjas, schoolspullen of kleding e.d. te kopen voor het kind. Inzet is om ervoor te zorgen dat kinderen door deze interventie weinig tot geen maatschappelijke uitsluiting meer ervaren door leeftijdgenoten en meekomen in de sociale ontwikkeling.

Lokale samenwerkingen

Daarnaast kent Zwijndrecht initiatieven gedragen door partners, kerkelijke platformen en non-profit organisaties. Denk aan de Voedselbank, de Kledingbank en bijvoorbeeld Hart voor Noord. De bijdrage van de gemeente is bescheiden, wij stellen de locaties in materiaal beschikbaar. Daarnaast zoeken wij zoveel mogelijk samenwerking in het bereiken van de gedeelde doelgroep met de juiste informatie en handreikingen.

2.3 Schuldhulpverlening in Zwijndrecht

Zoals benoemd is de SDD verantwoordelijk voor de uitvoering van de Wgs voor de regiogemeente Drechtsteden (paragraaf 2.2). Lokaal hebben wij aanvullende subsidie relaties met Humanitas en Schuldhulpmaatje Drechtsteden om preventief bij de dragen aan het terugdringen van schuldenproblematiek.

Half jaarlijks faciliteert de gemeente het Preventie Team Schulden waarin de subsidie partners, maar ook stichtingen en organisaties met gelijke doelstellingen samen komen om kennis en ervaringen uit te wisselen. Dit met succes want het bereik van gezinnen blijft stijgen.

2.4 Preventie en vroegsignalering

In Zwijndrecht wordt er ingezet op een outreachende aanpak. In deze aanpak gaan professionals en vrijwilligers (Team Samen Doen) langs bij bewoners met uitvraag op financiële vragen en/of problematiek. In de opvolging worden bewoners doorverwezen naar bestaande inloop en instanties waaronder Bureau Sociaal Raadslieden. Het werkgebied is daarbij bepaald op basis van data en gegevens over armoede indicatoren.

Ondersteunend aan de outreachende aanpak is er daarnaast een handbare app ontwikkeld vanuit de gemeente. De app Sparen door besparen bevat alle financiële regelingen en informatie voor inwoners van Zwijndrecht. De app is beschikbaar in vijf talen en richt zich op B1 niveau lezen. Nieuw in 2018 is de start van de adviseurs geldzaken van de SDD. De spreekuren Geld van de adviseurs vinden plaats in de wijklocaties Noord en Kort Ambacht en zijn bij aanvang van 2019 volledig gevuld.

2.5 Neveneffecten van armoede

Om inwoners van Zwijndrecht duurzaam te ondersteunen en begeleiden bij financiële problematiek is het belangrijk om oog te hebben voor het gedrag en de stress die gepaard gaat met deze leefsituatie. Financiële problemen en langdurige armoede zijn van invloed op het gedrag van mensen. Men legt de focus op wat nu urgent is en verliest daardoor het langetermijnperspectief. Wie in schaarste leeft en geen werk heeft, kan de afweging maken dat het verstandiger is om een sollicitatie te laten lopen als het openbaar vervoer naar het bedrijf in kwestie een flink bedrag kost. Het korte termijn perspectief is dat 'niet gaan' er aan bijdraagt dat er deze week geld voor eten is. Het langetermijnperspectief is dat een kans op een verbetering van het inkomen wordt vergeven. Naast een focus op de korte termijn, zorgen financiële problemen er voor dat mensen minder verstandige beslissingen nemen en men zichzelf steeds minder ziet als degene die het verschil kan maken (SCP, 2018).

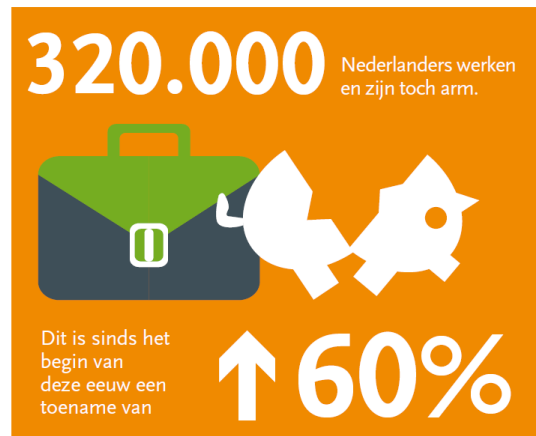
Mensen melden zich met diverse problemen en vragen bij veel verschillende (gemeentelijke) loketten. Bijvoorbeeld bij het CJG, de Vivera wijkteams, scholen, zorginstellingen, maatschappelijke opvang of verenigingen. Vaak speelt er financiële problematiek bij de jongeren en gezinnen die bij hen in beeld zijn. Schulden- en armoedeproblematiek werkt vaak belemmerend op andere leefgebieden. Daarom is het van belang om burgers die in de financiële problemen (dreigen te) raken tijdig te benaderen. Financiële dienstverlening is belangrijk bij life events: gebeurtenissen in het leven van mensen die gepaard gaan met grote veranderingen in persoonlijke en financiële omstandigheden. Bij de geboorte van een kind, echtscheiding of het overlijden van een partner. Vaak kunnen inwoners dan advies en ondersteuning bij hun nieuwe situatie goed gebruiken. Hulpverleners en medewerkers bij verschillende loketten kunnen door alert te zijn wezenlijk bijdragen aan het tijdig oplossen van financiële problematiek (VNG, 2019).

Voor kinderen en jongeren die opgroeien in een dynamische omgeving (zoals armoede, scheidingen, verhuizingen, wisselingen van school) kan schaarste ook een langdurig effect hebben. Onderzoek laat zien dat bij mensen die onder die omstandigheden opgroeien de executieve functies (bijvoorbeeld plannen, monitoren, verlangens reguleren) gemiddeld genomen minder goed ontwikkeld zijn. Voor deze groep geldt dat als er sprake is van onderontwikkelde executieve functies, zij sneller in financiële problemen terechtkomen en een groter risico hebben op terugval (SCP, 2018). Om de neveneffecten van armoede terug te dringen, met name voor kinderen die in armoede opgroeien, is het zaak om beleid aan te vullen met een meer structurele en systematische aanpak van de oorzaken van armoede, zie infographic p. 15⁷.

⁷ Divosa, Rondkomen is niet vanzelfsprekend (Divosa, 2019)

Rondkomen is niet vanzelfsprekend

Feiten & cijfers uit 2016 - 2019



www.divosa.nl/bestaanszekerheid



2.6 Startbeeld Zwijndrecht: Dashboard armoede data

Armoede hangt samen met andere sociale problematiek. Dit maakt dat de oorzaak vaak niet eenduidig is. Om armoedeproblematiek te verklaren en in beeld te brengen is het noodzakelijk om de relatie te duiden aan de hand van diverse indicatoren. Dit niet naast elkaar en vanuit meerdere beleidsperspectieven, maar integraal. In Zwijndrecht starten wij daarom de eerste pilot in de regio met een multidisciplinair data dashboard.

In samenwerking met het Smart Data Center van het Onderzoekscentrum Drechtsteden is er een AVG-proof dashboard ontwikkeld waarin data van de Sociale Dienst Drechtsteden en, in eerste instantie, de gemeente Zwijndrecht interactief toegankelijk wordt gemaakt. Met betrekking tot data van de SDD is deze absoluut gekoppeld per huishouden, maar is de veiligheid van persoonsgegevens tegelijkertijd geborgd. Informatie is te raadplegen op wijk en buurtniveau en is daarnaast te specificeren per doelgroep.

De indicatoren worden ontleend aan alle SDD gegevens op het gebied van de Wmo, Participatiewet, minima- en armoedebeleid. Bij de start worden ook de gegevens over gemeentelijke belastingen (wanbetaling) meegenomen. De stapeling per leefgebied of huishouden is waardevol, hiermee wordt inzichtelijk of onze inwoners gebruik maken van meerdere voorzieningen, of, juist niet, dit terwijl zij daar wel in aanmerking voor komen. Voorbeeld: stel, het dashboard maakt inzichtelijk dat een significante groep uitkeringsgerechtigden geen gebruik maakt van gemeentelijke vrijstelling van belastingen. Dit biedt mogelijkheden voor optimalisatie van ons beleid, maar belangrijker, nieuwe kansen voor onze inwoners in armoede.

Het dashboard is op dit moment in ontwikkeling (kwartaal 3 2019). Kwartaal 1 2020 zal deze ook toegankelijk zijn voor de gemeenteraad. Andere potentiële partners zijn Trivire, Politie en de Dienst Gezondheid en Jeugd. In een later stadium werken we toe naar een sociaal domein breed instrument door het aansluiten van Service Organisatie Jeugd Zuid-Holland Zuid en de Wmo partners.

Hoofdstuk 3. Waar wij naar toe willen

3.1 Ambitie gemeente Zwijndrecht

De bestrijding van armoede en de aanpak van schuldenproblematiek heeft in het raadsprogramma 2019 – 2022 Krachtig Zwijndrecht een prominente plek en dat is terecht. We willen dat iedereen in Zwijndrecht onderdeel uitmaakt van de samenleving, dat iedereen de kans krijgt - jong of oud - om zich te ontwikkelen en zijn talenten in te zetten ten behoeve van die samenleving. Enerzijds investeren we daarom bijvoorbeeld in het voorkomen van achterstanden in het onderwijs, vergroten van deelname aan sport- en cultuuractiviteiten en goede zorg op het goede moment. Anderzijds werken we aan het voorkomen en bestrijden van armoede en schulden, een betere aansluiting tussen werkzoekenden en beschikbaar werk en het creëren van banen. Daarbij moeten we de regionale context en daarmee consequenties niet vergeten. Vanuit deze brede blik werken we binnen dit programma aan:

- Het voorkomen van armoede en schulden (preventie, financiële zelfredzaamheid);
- Erger voorkomen (situaties in huishoudens onder controle, verzachten van de effecten van armoede, stressreductie, werken aan eigenwaarde en vertrouwen);
- Het doorbreken van armoede (duurzame oplossingen, werk, participatie, gericht ministerie);
- Besparen (door mensen vanuit een uitkering aan het werk te krijgen).

Daarnaast constateren we dat de de fundamentele oorzaken van armoede voor een belangrijk deel buiten de directe gemeentelijke invloedssfeer. Zo zien we dat een grote groep inwoners steeds meer moeite heeft om de huishoudbegroting sluitend te krijgen en is het toeslagen- en belastingsysteem van het Rijk niet op orde. Zwijndrecht is aanjager van een lobby van Divosa om deze problematiek bij de Rijksoverheid onder de aandacht te brengen.

3.2 Uitvoeringsagenda Deltaplan Armoede

Op het moment van vaststelling van dit plan, kwartaal 3 2019, bestaat de uitvoeringsagenda uit 29 benoemde interventies. De interventies worden uitgevoerd vanuit één van de vijf lijnen en dragen stuk voor stuk bij aan meerdere output indicatoren. Het volledige overzicht inclusief planning is te vinden in de bijlage (I. Uitvoeringsagenda Deltaplan Armoede).

De uitvoeringsagenda van het Deltaplan Armoede is indicatief voor de richting van de invulling van de lijnen. Dit betekent niet dat dit de enige interventies zijn welke worden ingezet, in tegendeel. Per jaar evalueren we de voortgang en resultaten om zo opvolging te geven aan nieuwe inzet waar nodig. In de volgende paragrafen wordt de richting van de interventies toegelicht per lijn.

3.3 Meedoen met perspectief

Binnen deze lijn zien wij de meeste potentie om tegemoet te komen aan het gestelde kader voor terugverdieneffect binnen de raadsperiode. Er wordt ingezet op interventies met een duidelijk resultaat, denk aan maatwerk voor doelgroepen als jonge (alleenstaande) moeders, werkeloze jongeren en uitkeringsgerechtigden. Naast deze harde interventies wordt er geïnvesteerd in een sociaal ondernemersklimaat. Met de ontwikkeling van een werkpakket voor ondernemers beogen wij de match tussen vraag en aanbod te vergroten en kennis van regelingen te verspreiden. Hierbij stellen wij projecten met gerichte opleiding en uitstroom richting de arbeidsmarkt centraal. We willen graag profiteren van de banengroei binnen Zwijndrecht van de afgelopen jaren⁸. Deze groei vond voornamelijk plaats in de sectoren: industrie, leisure/detailhandel en zakelijke dienstverlening.

Perspectief wordt ook vertaald naar waardevolle dagbesteding. Wij geloven in de inzet en uitbreiding van de samenwerking met Stichting ZwijndrechtWerkt en in de groei van het aantal participanten. Ook zien wij mogelijkheden voor de ondersteuning van sociaal maatschappelijke initiatieven die doelgroepen aan elkaar verbindt, waar wij voorbeeld nemen aan concepten als Deelcafé De Buurman in Hardinxveld-Giessendam of het Vogelnest in Dordrecht.

Meedoen met perspectief		Start + doorlooptijd	Beoogd effect [output]
1	160 participatieplekken	Q1 2020 – Q4 2020	2, 7
2	40 banen pilot SDD	Q1 2020 – Q3/4 2021	1, 3, 7
3	concept tienermoeders Dordt	Q3 2020 – Q3/4 2021	1, 3, 4, 6, 8
4	werkpakket ondernemers	Q3 2020 – Q3/4 2022	1, 7, 12
5	gerichte opleidings- en ontwikkeltrajecten SDD	Q1/2 2021 – Q3/4 2022	1, 3, 7
6	Stichting Anders	Q1 2020 – Q4 2020	1, 3, 7
7	concept Deelcafé	Q2 2020 – Q4 2020	2, 3, 7
8	SDD banenpact	Q4 2020 – Q3/4 2022	1, 3, 7

3.4 Generaties in de plus

Wanneer we kijken naar de lijn Generaties in de plus zetten wij het eerste jaar fors in op rust in de omgeving. Vanuit een stress-gereduceerde situatie kunnen gezinnen komen tot betere levenskeuzes en daarmee ontwikkelingen. Wij kijken naar het gezin als geheel, door middel van een pilot Ombudsman/vrouw gezinsgerichte aanpak. Ook kijken wij naar de ontwikkeling vanuit een breder gezondheidsaspect. Vanuit de data komt naar voren dat de relatie tussen armoedeproblematiek en gezondheidsproblematiek onder Zwijndrechtse kinderen causaal is (JOGG, 2019). Deze brede ontwikkeling van het kind pakken we aan met een ketenregisseur welke de neveneffecten van armoede op de gezondheid terugdringt en de armoedeproblematiek voor het kind duidt.

⁸ Monitor Economie Zwijndrecht 2018 (Onderzoekscentrum Drechtsteden, juni 2019)

Vanuit een preventief oogpunt starten wij met een nieuwe blik op financiële opvoeding in samenwerking met onderwijs. Het perspectief vanuit de ketenpartners – onderwijs, opvang, kindcentra – is daarbij leidend voor de haalbaarheid van interventies. Daarnaast continueren wij succesvolle verzachtende interventies als het kindpakket en de kindpas, waarbij wij deze doorontwikkelen.

Generaties in de plus		Start + doorlooptijd	Beoogd effect [output]
9	stressreductie bij kinderen	Q2 2020 – Q3/4 2022	4, 6, 10, 11
10	pilot gezinsaanpak armoede	Q1 2020 – Q3/4 2021	4, 6, 8, 10
11	financiële opvoeding	Q3 2020 – Q3/4 2022	3, 5, 8, 10
12	aansluiting alliantie kinderarmoede	Q3 2019 – Q4 2019	7, 11, 12
13	update kindpas en kindpakket	Q3 2019 – Q4 2019	6, 8, 10
14	ketenregisseur JOGG	Q1 2020 – Q3/4 2022	4, 5, 6, 8, 11

3.5 Armoede in beeld

De lijn Armoede in beeld is tweeledig. Enerzijds zetten we in op small data om doelgroepen, gebruik van regelingen en problematiek naast elkaar feitelijk in beeld te krijgen. Samen met het Smart Data Center van het Onderzoekscentrum Drechtsteden wordt het eerste integrale dashboard met de SDD gebouwd in Zwijndrecht (zie paragraaf 2.6). Dit betekent intensivering, maar ook professionalisering van samenwerking met ketenpartners. Daarnaast stellen wij communicatie centraal om armoede bespreekbaar te maken en te houden, maar ook om diverse doelgroepen te bereiken – denk aan werkende armen, werkeloze jongeren, maar ook stille armoede onder senioren.

Armoede in beeld		Start + doorlooptijd	Beoogd effect [output]
15	vroege signalering schulden	Q2 2020 – Q4 2020	3, 4, 6, 7
16	belactie CAK i.s.m. SDD	Q4 2019 – Q1 2020	3, 7, 9
17	beter gebruik beschikbare data	Q4 2019 – Q2 2020	3, 4, 9, 10, 11
18	publiekscampagne armoede bespreekbaar	Q3 2019 – Q3/4 2022	3, 5, 7, 12
19	stille armoede in beeld	Q3 2020 – Q3/4 2022	9, 12
20	werkende armen in beeld	Q3 2020 – Q3/4 2022	7, 12
21	energie- en vervoersarmoede in beeld	Q3 2020 – Q3/4 2022	11, 12

3.6 Van arm naar warm

Deze lijn focust zich met name op de neveneffecten van armoede (zie paragraaf 2.5 en infographic p. 15). Armoede beïnvloedt het voelen, denken en doen (Plantinga, Zeelenberg & Breugelmans, 2018). Preventief wordt daarom ingezet op interventies rondom stressreductie, maar ook op ondersteuning door bijvoorbeeld begeleiding van het gebruik van de app Sparen door besparen door professionals of een pilot van begeleiding op het gebruik van minimegelingen met de SDD. Daarnaast hebben wij in het bijzonder oog voor de neveneffecten van life-events op armoedeproblematiek. We verdiepen ons in interventies van bijvoorbeeld Mobility Mentoring om beter te kunnen anticiperen op de invloed van life-events en op zoek te gaan naar samenwerkingen met nieuwe partners.

	Van arm naar warm	Start + doorlooptijd	Beoogd effect [output]
22	stressreductie - binnen 48 uur rust	Q3 2020 – Q3/4 2022	4, 6, 11
23	doorontwikkeling "Sparen door besparen"	Q3 2019 – Q1 2020	3, 4, 8, 11
24	pilot minimegelingen en toegankelijkheid regelingen	Q3 2020 – Q3/4 2021	3, 6, 8, 9
25	ondersteuning bij "life-events"	Q3/4 2021 – Q3/4 2022	3, 4, 7, 11

3.7 Samenwerken is de sleutel

In deze lijn staat de samenwerking binnen het maatschappelijk middenveld van Zwijndrecht centraal. Onze intensivering vraagt eveneens investeringen vanuit het veld. Wij beogen de inzet van interventies welke faciliterend zijn en bijdragen aan een nieuwe blik op armoedeproblematiek. Denk bijvoorbeeld aan kennissessies rondom thema's uit andere lijnen, o.a. life-events. Maar ook opleidingsbudget tot de realisatie van nieuwe werkwijzen voortvloeiend uit andere lijnen, o.a. stress-sensitief werken.

	Samenwerken is de sleutel	Start + doorlooptijd	Beoogd effect [output]
26	netwerk financiële zelfredzaamheid	Q2 2020 – Q3/4 2022	4, 11
27	update bestaande initiatieven	Q1/2 2021 – Q3/4 2022	4, 11
28	kennissessies en opleidingsbudget	Q3 2019 – Q3/4 2022	10, 11
29	voedselkast in de buurt	Q3 2019 – Q4 2019	4

Hoofdstuk 4. Financiën

4.1 Financiële context

Naast het raadsprogramma is ook het bijbehorende uitvoeringsprogramma vastgesteld. In het uitvoeringsprogramma zijn specifieke interventies met budget opgenomen. Een specifieke interventie binnen het uitvoeringsprogramma is het Deltaplan Armoede waarvoor 3 jaar 500.000 euro beschikbaar is gesteld. Om de interventies uit het uitvoeringsprogramma te kunnen bekostigen, zijn ook terugverdieneffecten vastgesteld en opgenomen in de begroting. Met name het terugverdieneffect "verminderen bijstandsuitkeringen" is in relatie tot het Deltaplan Armoede belangrijk. Dit terugverdieneffect loopt op tot 750.000 euro in 2022. Het Deltaplan Armoede moet hier naast de reguliere inzet van de SDD een belangrijke bijdrage aan leveren. We moeten deze ambitie echter in een breder perspectief plaatsen. Het aantal bijstandsuitkeringen is sterk afhankelijk van autonome ontwikkelingen, zoals de economie en beleid van de rijksoverheid. Daarnaast kennen we in de regio een solidariteitsmodel, dit betekent dat Zwijndrecht een aandeel van 11,2% heeft in de Drechtsteden samenwerking – kosten en baten. Als in Zwijndrecht, als gevolg van lokale interventies uit het Deltaplan een significante afname van het aantal bijstandsuitkeringen te zien zijn, dan wordt deze niet direct vertaald in de bijdrage aan de GRD. Dat heeft onder andere te maken met het regionale solidariteitsmodel. Na initiële overschotten, treden de laatste jaren tekorten op de BUIG (rijksbijdrage voor uitkeringen). De tekorten worden langs een solidariteitsprincipe verdeeld. Kortom, Zwijndrecht profiteert niet direct van extra uitstroom als gevolg van lokale interventies uit het uitvoeringsprogramma. Maar, dit principe weerhoudt ons niet om de lijn in te zetten en tegemoet te komen aan het gestelde terugverdieneffect. De inwoners van Zwijndrecht staan centraal, niet de financiën.

Totaal budgetten Armoede

- *Lokaal minimaleleid € 170.000,-; structureel, gepresenteerd t.b.v. overzicht.*
- *Kleine subsidies € 40.000,-; structureel, gepresenteerd t.b.v. overzicht.*
- Deltaplan armoede € 500.000,-; incidenteel in 2019, 2020 en 2021.
- Extra participatieplekken € 62.000,-; incidenteel in 2019, tot € 248.000,- in 2022.

Verdeling budget Deltaplan Armoede

- 2019: Inzet op het stabiliseren van de stress, de onrust en ontwikkeling van het gezin.
- 2020: Intensiveren op werk en inkomen langs de lijn van opleiding en banen. Door het perspectief op financiële ruimte te vergroten beogen wij het vertrouwen in het gezin en daarmee de neveneffecten van armoede terug te dringen.
- 2021: Wij vertrouwen er op de samenwerking binnen het maatschappelijk middenveld door middel van de impuls de afgelopen jaren te hebben geoptimaliseerd. Het budget wordt verschoven naar het bestrijden van resterende neveneffecten (C) en het voortzetten van de lijnen rondom werk en gezin (A, B).
- 2022: Restbudget 2019 inzetten t.b.v. van de 5 hoofdlijnen om voortgang tot einde raadsperiode te bewaken.

I. Uitvoeringsagenda Deltaplan Armoede

	INPUT	OUTCOME	OUTPUT	Q3 2019	Q4 2019	Q1 2020	Q2 2020	Q3 2020	Q4 2020	Q1-2 2021	Q3-4 2021	Q1-2 2022	Q3-4 2022
	Meedoen met perspectief												
1	160 participatieplekken	1	2, 7										
2	40 banen pilot SDD	1, 2	1, 3, 7										
3	concept tienermoeders Dordt	1, 2	1, 3, 4, 6, 8										
4	werkpakket ondernemers	1	1, 7, 12										
5	gerichte opleidings- en ontwikkeltrajecten SDD	1	1, 3, 7										
6	Stichting Anders	1	1, 3, 7										
7	concept Deelcafé	1, 2, 4, 5	2, 3, 7										
8	SDD banenpact	1	1, 3, 7										
	Generaties in de plus												
9	stressreductie bij kinderen	2, 4	4, 6, 10, 11										
10	pilot gezinsaanpak armoede	2, 4	4, 6, 8, 10										
11	financiële opvoeding	2	3, 5, 8, 10										
12	aansluiting alliantie kinderarmoede	2	7, 11, 12										
13	update kindpas en kindpakket	2, 4	6, 8, 10										
14	ketenregisseur JOGG	2, 4	4, 5, 6, 8, 11										
	Armoede in beeld												
15	vroege signalering schulden	1, 3, 4	3, 4, 6, 7										
16	belactie CAK i.s.m. SDD	1, 4, 5	3, 7, 9										
17	beter gebruik beschikbare data	3, 5	3, 4, 9, 10, 11										
18	publiekscampagne armoede bespreekbaar	3, 5	3, 5, 7, 12										
19	stille armoede in beeld	3	9, 12										
20	werkende armen in beeld	1, 3	7, 12										
21	energie- en vervoersarmoede in beeld	3	11, 12										

	INPUT	OUTCOME	OUTPUT	Q3 2019	Q4 2019	Q1 2020	Q2 2020	Q3 2020	Q4 2020	Q1-2 2021	Q3-4 2021	Q1-2 2022	Q3-4 2022
	Van arm naar warm												
22	stressreductie - binnen 48 uur rust	2, 4	4, 6, 11										
23	doorontwikkeling "Sparen door besparen"	3, 4	3, 4, 8, 11										
24	pilot minimaleleid en toegankelijkheid regelingen	4	3, 6, 8, 9										
25	ondersteuning bij "life-events"	2, 4	3, 4, 7, 11										
	Samenwerken is de sleutel												
26	netwerk financiële zelfredzaamheid	4, 5	4, 11										
27	update bestaande initiatieven	5	4, 11										
28	kennissessies en opleidingsbudget	5	10, 11										
29	voedselkast in de buurt	4, 5	4										

II. Budgetten per uitvoeringsjaar Deltaplan

OUTCOME	Lokaal minimabeleid 2019 (structureel)	Kleine subsidies 2019 (structureel)	Participatieplekken 2019 (incidenteel)	Deltaplan 2019 (incidenteel)	Totaal 2019
	€ 170.000,00	€ 40.000,00	€ 62.000,00	€ 500.000,00	
A. Meedoen met perspectief			€ 62.000,00	€ 250.000,00	€ 312.000,00
B. Generaties in de plus	€ 100.000,00			€ 170.000,00	€ 270.000,00
C. Armoede in beeld	€ 10.000,00			€ 50.000,00	€ 60.000,00
D. Van arm naar warm	€ 60.000,00	€ 40.000,00			€ 100.000,00
E. Samenwerken is de sleutel				€ 30.000,00	€ 10.000,00

OUTCOME	Lokaal minimabeleid 2020 (structureel)	Kleine subsidies 2020 (structureel)	Participatieplekken 2020 (incidenteel)	Deltaplan 2020 (incidenteel)	Totaal 2020
	€ 170.000,00		€ 124.000,00	€ 500.000,00	
A. Meedoen met perspectief			€ 124.000,00	€ 240.000,00	€ 364.000,00
B. Generaties in de plus	€ 100.000,00			€ 200.000,00	€ 300.000,00
C. Armoede in beeld	€ 10.000,00			€ 50.000,00	€ 60.000,00
D. Van arm naar warm	€ 60.000,00	€ 40.000,00			€ 100.000,00
E. Samenwerken is de sleutel				€ 10.000,00	€ 10.000,00

OUTCOME	Lokaal minimabeleid 2021 (structureel)	Kleine subsidies 2021 (structureel)	Participatieplekken 2021 (incidenteel)	Deltaplan 2021 (incidenteel)	Totaal 2021
	€ 170.000,00		€ 186.000,00	€ 500.000,00	
A. Meedoen met perspectief			€ 186.000,00	€ 140.000,00	€ 326.000,00
B. Generaties in de plus	€ 100.000,00			€ 300.000,00	€ 400.000,00
C. Armoede in beeld	€ 10.000,00			€ 50.000,00	€ 60.000,00
D. Van arm naar warm	€ 60.000,00	€ 40.000,00		€ 10.000,00	€ 110.000,00
E. Samenwerken is de sleutel				€ -	€ -

III. Budgetjaar 2022 budgetten armoede

OUTCOME	<i>Lokaal minimabeleid 2022 (structureel)</i>	<i>Kleine subsidies 2022 (structureel)</i>	<i>Participatieplekken 2022 (incidenteel)</i>	<i>Deltaplan 2022 (incidenteel)</i>	<i>Totaal 2022</i>
	€ 170.000,00		€ 248.000,00	€ -	
A. Meedoen met perspectief			€ 248.000,00	€ -	€ 248.000,00
B. Generaties in de plus	€ 100.000,00			€ -	€ 100.000,00
C. Armoede in beeld	€ 10.000,00			€ -	€ 10.000,00
D. Van arm naar warm	€ 60.000,00	€ 40.000,00		€ -	€ 100.000,00
E. Samenwerken is de sleutel				€ -	€ -

III. Bronnenlijst

- Divosa. 2019. *Bestaanszekerheid in Nederland. Wanneer rondkomen niet vanzelfsprekend is*. Beschikbaar via: <https://www.divosa.nl/pdf/--wanneer-rondkomen-niet-vanzelfsprekend/pagina.pdf>
- Gemeenteraad Zwijndrecht. 2018. *Krachtig Zwijndrecht*. Beschikbaar via: <https://www.zwijndrecht.nl/dsresource?objectid=77ada680-150f-46f4-9831-f577c0901fcb&type=pdf>
- Goderis, B. van Hulst, B. Wildeboer-Schut, J. M. & Ras, M. 2018, SCP. *De SCP-methode voor het meten van armoede*. Beschikbaar via: <https://www.scp.nl/dsresource?objectid=eca6f8dd-a8d2-44cf-bd99-8889875ec042&type=org>
- Hanzon, C. & van den Bosch, A. 2017, Movisie. *Op weg naar outcomegericht werken. Over sturen op maatschappelijk effect in het sociaal domein*. Beschikbaar via: <https://www.movisie.nl/sites/movisie.nl/files/publication-attachment/Op-weg-naar-outcomegericht-werken%20%5BMOV-12116211-1.1%5D.pdf>
- Hoff, S. Goderis, B. van Hulst, B. & Wildeboer-Schut, J. M. 2018, SCP. *Armoede in kaart 2018*. Beschikbaar via: <https://www.scp.nl/dsresource?objectid=494fbb97-6ab8-4d29-bd7f-e224bb57cb22>
- Ministerie van Sociale Zaken en Werkgelegenheid. 2019. *Meicirculaire 2019*.
- Onderzoekscentrum Drechtsteden. 2019. *Monitor Economie Zwijndrecht*.
- Plantinga, A., Zeelenberg, M. & Breugelmans, S. M. 2018. *De effecten van armoede op voelen, denken en doen*. Beschikbaar via: <https://www.arnoudplantinga.nl/pdf/Effecten%20van%20Armoede.pdf>
- Schonewille, G. & Crijnen, C. 2019, Nibud. *Financiële problemen 2018*. Beschikbaar via: <https://www.nibud.nl/wp-content/uploads/Nibud-Financiële-problemen-2018-deel-1.pdf>
- Sociaal Economische Raad. 2017. *Advies Opgroeien zonder armoede*. Beschikbaar via: <https://www.ser.nl/-/media/ser/downloads/adviezen/2017/opgroeien-zonder-armoede.pdf>
- Sociale Dienst Drechtsteden. 2019. *Minimaeffectrapportage Drechtsteden 2018*.
- VNG. 2019. *Raadgever Aanpak schulden en armoede*. Beschikbaar via: <https://vng.nl/raadgevers/inclusieve-samenleving/aanpak-schulden-en-armoede>