

GROEN LEEFT

Integraal groenbeleid

GROEN LEEFT

Integraal groenbeleid

Groen is van grote meerwaarde voor Zwijndrecht en maakt onderdeel uit van haar identiteit. Groen heeft op zichzelf waarde, maar is ook een instrument om andere doelen te behalen. In deze nota beschrijft de gemeente wat zij weet over groen, wat zij wil met groen en wat zij gaat doen met groen.

Leeswijzer

Voor het maken van het groenbeleid is gewerkt volgens een systematiek van weten, willen en werken. Bij elk thema over groen is aangegeven wat we weten en wat we willen. In de uitvoeringsagenda wordt beschreven hoe we daaraan gaan werken.

De thema's komen voort uit eerdere besprekingen met de gemeenteraad en zijn: **identiteit, gezondheid, leefbaarheid, klimaat en biodiversiteit.**

De uitgangspunten binnen deze thema's hebben gevolgen voor het groenbeheer.



HOOFDSTUK	STAP	TOELICHTING PER HOOFDSTUK OF PRODUCT
VOORWOORD		Door wethouder Van Dongen
INLEIDING		Aanleiding en doelen van ons groenbeleid
		Hoe onze inwoners kijken naar groen
		Hoe we als gemeente kijken naar groen
1 t/m 5	weten & willen	Groen heeft een relatie met de volgende vijf thema's: <ul style="list-style-type: none">• Identiteit: de gemeente die we willen zijn;• Gezondheid: een gezond Zwijndrecht;• Leefbaarheid: een participerende samenleving;• Klimaat;• Biodiversiteit. Per thema beschrijven we wat we in het algemeen weten over de meerwaarde van groen, wat we weten over de praktijk in Zwijndrecht en wat we willen. Dit zijn uitgangspunten die richtinggevend zijn voor wat we gaan doen.
6	weten & willen	BEHEREN Door middel van beheer en onderhoud kunnen we doelen bereiken in het groen. De huidige situatie van het groenbeheer, de daarbij horende dilemma's en uitgangspunten worden beschreven.
7	werken	UITVOEREN Een uitvoeringsagenda beschrijft wat de gemeente Zwijndrecht wanneer gaat doen en hoe we samenwerken om ambities te halen. De uitvoeringsagenda kent een duidelijke fasering en planning en een overzicht wat de activiteiten kosten. Met de uitvoeringsagenda komen we later bij u terug.

Het groengesprek

Zes bomen, zeventien struiken en een dotje zomerbloeiers stonden samen mooi te zijn in het groenperk. Vol trots. Ze kennen hun taken: Zwijndrecht mooi houden, bewoners gelukkiger maken, overtollig regenwater bergen, verkoelen op warme dagen, de vogels, bijen en insecten huisvesten, fijnstof afvangen, variatie in de omgeving brengen en zo meer. Wat een prachtig takenpakket, zou je denken.

Hoe kan het dan dat ze vandaag in een zo droef gesprek zijn verwikkeld?

Ze voelen zich soms onbegrepen.

De drie bloeiende bomen zijn verdrietig, omdat er op ze gemopperd wordt als ze hun bloesem verliezen. De hoogste boom is ronduit depressief, zijn takken hangen.

Hij herbergt vogels, maar die laten wel eens wat op een auto vallen. De bolronde boom heeft bladluis, kan 'ie niks aan doen. Het gaat voorbij, maar toch roepen bewoners dat hij nu weg moet. De zesde boom ziet zwaar op tegen de herfst vanwege de klachten over zijn blad op het pad.

Zeven struiken voelen zich naakt en vies. Aan de rand van het perk hebben zij veel te verduren van fietsers die net een hoekje afsnijden en hondenbaasjes die uitwerpselen nonchalant laten liggen. Er valt niet tegenop te groeien, ze worden steeds kaler en kleiner. Vier struiken groeiden wat hoger, parmantige takken met fris, sappig groen. Helaas, de mensen vonden het minder veilig en een snoeibeurt ontnam de struiken hun trots.

Zes struiken hebben een bondje gesloten met de zomerbloeiers: we gaan het hier fijn maken voor bijen en vlinders. De buurtbewoners vinden de vlinders oké, maar de bijen weer niet. Dapper pratend van onder een afgedankt bierblikje laat één van de zomerbloeiers weten dat zijn team er een beetje saai en kleurloos bijstaat, omdat hun bloemenpracht is geplukt en bij bewoners binnen in de vazen staat. Kortom, ach en wee in het groenperk, los dat maar eens op...

Met bovenstaande beschrijving probeer ik een stukje te schetsen van de veelheid aan functies en afwegingen die er dagelijks te maken zijn in en over ons gezamenlijke, groene Zwijndrecht. Van gebiedsontwikkeling tot onderhoud, van functies tot kostenbeheersing, de afwegingen zijn legio. Voorop staat dat het groen belangrijk is, sterker nog: het is onmisbaar. En we zijn er samen verantwoordelijk voor.

De vele redenen om tot een gedegen, samenhangende visie op ons groen te komen, vindt u allemaal terug in dit document. De basis voor nadere uitwerking. Waarmee we ook beter kunnen bepalen wat het uiteindelijk mag kosten. Kaderstellende keuzes bij groenbeleid vragen om geven en nemen, durf en begrip.

Geen 'ach en wee' meer in de plantvakken.

Met een beetje extra liefde komen we er samen wel uit. Want dat we houden van het groen, in het buitengebied en in de bebouwde omgeving, staat als een paal boven water.

Jacqueline van Dongen

Wethouder leefomgeving, wonen, klimaat



Inleiding



Aanleiding

Voor u ligt het groenbeleid van de gemeente Zwijndrecht. Het is een integrale visie op groen. Wat willen we met groen in Zwijndrecht? Hoe werkt dit door in goed en betaalbaar onderhoud van ons groen? Door deze vragen te beantwoorden komen we tegemoet aan de wens van de gemeenteraad en bieden we kaders voor de uitvoering. Ook is dit document opgesteld omdat we tegemoet willen komen aan de behoeften van inwoners.

De kijk van inwoners op groen

Uit een onderzoek onder inwoners in 2017 bleek dat bijna iedereen veel groen in de eigen woonomgeving, maar ook in de rest van Zwijndrecht, belangrijk vindt.

Een derde van de ondervraagden vond: "Hoe meer groen, hoe beter". Over het algemeen waarderen onze inwoners onze groene gemeente. Ze waarderen het groen omdat ze er in kunnen recreëren

en ontspannen, wandelen of fietsen, het frisse lucht biedt, het goed is voor insecten en vogels en omdat het gewoon mooi is. Maar onze inwoners zijn ook kritisch. Fruitbomen, bloesembomen en bomen waar 'kleef' uit komt, willen ze bijvoorbeeld niet, vaak vanwege de auto's die dit op hun dak krijgen. Onze inwoners wensen meer diversiteit in het groen: meer bloeiende struiken en afwisseling in bomen en struiken en geen oneindige lappen grasveld. Daarnaast willen onze inwoners vooral dat het groen er goed uitziet, we in natuurlijk groen voorzien met veldbloemen, insecten en vlinders en dat kinderen in het groen kunnen spelen.



Onze kijk op groen

- Groen is **bepalend voor de identiteit van Zwijndrecht**. Groen levert een belangrijke bijdrage aan wat we zijn en willen zijn als gemeente en aan bijzondere beeldbepalende plekken. Bij het bepalen van een identiteit van Zwijndrecht is naast water ook groen een belangrijk onderdeel. De gevolgen van het toevoegen van woningen (zoals toenemende drukte in de ondergrond en een toenemende vraag naar parkeerplaatsen) mogen niet per definitie leiden tot een kwalitatief minder mooie groene omgeving. De kwaliteit van het groen bepaalt namelijk hoe men naar Zwijndrecht kijkt.
- We zetten ons in voor een groene openbare ruimte die gezond is en waarin het prettig leven en vertoeven is. De openbare ruimte gebruiken we met elkaar. De openbare ruimte is daarom bij uitstek een **instrument voor het bereiken van meerdere (sociale) doelstellingen**. Zo ook het groen in de openbare ruimte. Groen is een instrument om meerdere doelstellingen te bereiken op de thema's gezondheid, leefbaarheid, klimaat en biodiversiteit. Groen is dus méér dan alleen een onderhoudsobject in de openbare ruimte.
- Een groen Zwijndrecht is daarnaast méér dan alleen het groen dat wij beheren in de openbare ruimte. Met de klimaatopgaven waarvoor we met z'n allen staan, is groen al lang **niet meer alleen een gemeentelijke verantwoordelijkheid**. Onze kijk op groen is: 'Groen doen we samen'. We stimuleren vergroening van tuinen, particuliere terreinen, speelpleinen, gevels en daken. Particulieren kunnen zelf een bijdrage leveren aan het groen houden van de gemeente en het verbeteren van de waterafvoer.



1. Groen en identiteit



A. Algemeen

Met de structuur van het groen, de inrichting en de beheerkwaliteit bepalen we identiteit en ruimtelijke kwaliteit. Groen heeft economische waarde voor de gemeente.

Groen verhoogt de aantrekkelijkheid van de woon- en werkomgeving en trekt zo investeerders aan; mensen die een huis kopen en bedrijven die hier graag willen blijven of zich hier willen vestigen.

Wonen

Groen maakt wonen aantrekkelijker. De aanwezigheid of nabijheid van natuur kunnen gemeenten benutten om hun aantrekkelijkheid als woonlocatie te vergroten. Uit diverse onderzoeken blijkt dat mensen bereid zijn extra te betalen voor een woning in een wijk met veel groen of water. Groen helpt bij het aantrekken van hogere- en middeninkomens, het verfraait de omgeving, kleedt gebouwen aan en verhoogt de aantrekkelijkheid van het gebied.

Werken

Halverwege de vorige eeuw ontstonden industrieterreinen. Overheden zagen ondernemingen liever naar de rand van de stad vertrekken. We leken toen te vergeten dat mensen dag in en dag uit vertoeven op deze plek. Als deze mensen daar zouden wonen, zou dezelfde locatie er heel anders uit zien en waarschijnlijk veel groener zijn. Steeds meer ondernemers realiseren zich dat een groene inrichting van een bedrijventerrein voordelen voor hen heeft. Werknemers waarderen een groene werkomgeving. Het komt hun gezondheid en welzijn ten goede, omdat het uitnodigt tot een wandeling tijdens de lunchpauze en stress reduceert (Wageningen University & Research).



B. De situatie in Zwijndrecht

Zwijndrecht is een middelgrote gemeente, onderdeel van de Drechtsteden, ingebouwd tussen grote verkeersknopen en liggend aan het water. In 2015 deed Zwijndrecht mee aan de 'Entente Florale', een competitie voor de groenste stad van Nederland. We profileren ons dus al enige tijd als groene gemeente. Waardevol zijn de parken met een eigen karakter, zoals het Develpark en het Noordpark. Daarnaast hebben we groene wijken, zoals Nederhoven, en meer versteende wijken zoals Centrum. Dit verschil heeft vaak te maken met de ligging en ontstaansgeschiedenis van de wijk.

Tussen de kernen Heerjansdam en Zwijndrecht bevindt zich een aantrekkelijk groen buitengebied. Dit buitengebied kan van grote waarde zijn voor de identiteit van onze gemeente, wanneer meer inwoners en bezoekers het weten te vinden. Het buitengebied kenmerkt zich door afwisselend agrarisch landschap met natuur- en recreatiegebieden. De afgelopen tien jaar is het buitengebied verrijkt met nieuwe recreatiegebieden zoals het Develbos en het Waalbos, polder Buitenland en de Hooge Nesse. Het buitengebied zou nog beter in volle potentie benut kunnen worden.



Wonen

Zwijndrecht wordt gekenmerkt door afwisselend laag- en hoogbouw en gedateerde woningen. We kennen relatief veel sociale huurwoningen en goedkope koopwoningen. Gezinnen met midden- en hoge inkomens vertrekken omdat er voor hen minder geschikte woningen zijn. Dit zegt iets over de sociaaleconomische samenstelling van de Zwijndrechtse bevolking. De gemeenteraad heeft aangegeven te willen groeien naar een 'krachtig Zwijndrecht' en midden- en hoge inkomens te willen aantrekken. Dit door andere, groenere woonmilieus te creëren.

Om alle inwoners van Zwijndrecht te kunnen blijven huisvesten, moeten er meer woningen bijgebouwd worden in Zwijndrecht. Er ligt een forse woningbouwopgave en we zoeken binnen de gemeente naar locaties voor woningen. Dit kan een bedreiging zijn voor het bestaande groen. Groen trekt echter juist ook mensen aan. Zwijndrecht kan zichzelf meer profileren met het bestaande en met nieuw groen om mensen aan te trekken om hier te komen wonen: een groene gemeente met een gemengd woonmilieu op een knooppunt tussen grote steden.

Werken

In Zwijndrecht is een aantal bedrijventerreinen: Bakestein, De Geer, Groote Lindt, Molenvliet, Develpoort, Gors en Ter Steeghe. Willen we optimaal profiteren van het positieve economische tij, dan moeten we permanent aandacht besteden aan het vestigingsklimaat. Het is dan ook belangrijk ervoor te zorgen dat de bedrijfslocaties representatief zijn. Deze locaties moeten er net als woonlocaties goed uitzien. Groen draagt hieraan bij. Veel gevestigde bedrijven hebben behoefte aan een goede groene uitstraling. Zij ondernemen zelf actie. Zo onderhouden verschillende bedrijven zelf het groen, voegen ze soms zelf groen toe en kijken ze naar subsidies voor het vergroenen van bedrijfslocaties.

C. Uitgangspunten: wat willen we?

Groen is onlosmakelijk verbonden aan de identiteit van Zwijndrecht. Het is relatief goedkoop wonen in Zwijndrecht in een relatief groene omgeving. Dit moeten we meer naar buiten brengen. Dit doen we met verschillende uitgangspunten:

1. De kwaliteit van groen staat voorop. We willen een gemeente zijn met kwalitatief mooi groen.
2. De woningbouwopgave (zowel kwalitatief als kwantitatief) combineren we met kwalitatief hoogwaardig groen. De kwaliteit van het groen mag niet ten koste gaan van woningbouw.
3. De groene identiteit willen we opvallender maken, door creatieve en kleurrijke vormen van groen toe te passen in Zwijndrecht. Denk aan opvallende accenten door kleur of vorm op bijzondere locaties. Op deze manier kan groen bijdragen aan city branding.
4. We behouden en versterken groenstructuren die bijdragen aan een meer opvallende groene identiteit van Zwijndrecht. We maken onderscheid tussen hoofd- en substructuren waarbij verschil aangebracht wordt in de kwaliteit van het groen.
5. We willen de potentie van het buitengebied en andere groene gebieden optimaal gebruiken. Hier is genoeg te doen en beleven en dit moet bekend zijn bij bewoners en bezoekers. Zo onderstrepen we onze groene identiteit.
6. Ook op bedrijventerreinen zorgen we voor groene kwaliteit en benutten we kansen voor groen. Dit doen we op elk terrein op een passend niveau.



2. Groen en gezondheid



A. Algemeen

Groen draagt bij aan een betere gezondheid, zowel lichamelijk als geestelijk.

Groen en lichamelijke gezondheid

Blootstelling aan groen beïnvloedt de gezondheid en het welzijn door het inademen van frisse lucht. Dit gaat om directe fysieke blootstelling (Maas, Groenewegen, Verheij, De Vries & Van den Berg, 2005). Daarnaast kan groen bepaald positief gedrag bevorderen. Groen in de leefomgeving kan bewoners stimuleren gezonde fysieke activiteiten te ondernemen, zoals bijvoorbeeld wandelen of fietsen. Op deze manier draagt groen bij aan het voorkomen van ziekte. Kinderen in groene wijken hebben minder vaak last van overgewicht, waarschijnlijk omdat zij meer tijd besteden aan buiten spelen (De Vries, Van Winsum-Westra, Vreke, Langers, 2008). Daarnaast heeft groen ook een effect op het al dan niet gebruiken van medicatie tegen ADHD. Hoe meer groen in de wijk, hoe minder medicijngebruik. Een goede toegang tot groen kan bijdragen aan het terugdringen van gezondheidsverschillen (De Vries, Verheij & Smeets, 2015).

Luchtkwaliteit en geluidsoverlast

Ook indirect draagt groen bij aan een verbeterde lichamelijke gezondheid. Voor goede gezondheid is een schoon milieu en leefbaar klimaat van belang. Beplanting zorgt voor een verlaging van de hoeveelheid vervuilende stoffen in de lucht. Een goed ontwerp is hierbij wel van cruciaal belang. Als beplanting een barrière vormt voor doorstroming van lucht kan het ook tot een slechtere lokale luchtkwaliteit leiden.

Daarnaast levert groen een bescheiden bijdrage aan geluidsdemping. Belangrijk is dat groen ervaren geluidsoverlast kan verminderen. Beplanting heeft invloed op de manier waarop lawaai van vooral verkeer en industrie wordt ervaren. Groen produceert een geluid dat mensen als aangenaam ervaren. Dit maskeert een deel van het lawaai.

Groen en geestelijke gezondheid

Het kijken naar groen biedt mensen een bepaalde rust die hen kan helpen te herstellen van stress en mentale vermoeidheid (Maas, Groenewegen, et al., 2005). Mensen voelen zich prettiger en veiliger in een groene woon- en werkomgeving. Mensen die beter in hun vel zitten en minder last van stress hebben, zijn gezonder en productiever. Daarnaast zien we dat opgroeien in een natuurlijke leefwereld voor kinderen bijdraagt aan hun fantasie, nieuwsgierigheid en creativiteit. Het biedt handvaten die zij in de rest van hun leven nodig hebben (Elkind, 2007).





B. De situatie in Zwijndrecht

Groen en lichamelijke gezondheid

Uit cijfers van de Dienst Gezondheid en Jeugd blijkt dat volwassenen in de regio Zuid-Holland Zuid minder vaak voldoen aan de Nederlandse norm gezond bewegen dan in de rest van Nederland. Van de 12-15 jarigen in Zwijndrecht voldeed in 2017 slechts 17% aan deze norm. In Zwijndrecht heeft 14% van de 5-jarigen overgewicht, 20% van de 10-jarigen en 24% van de 13-jarigen. In de wijken Noord, Kort-Ambacht en Nederhoven komt overgewicht bovengemiddeld veel voor en bewegen kinderen en volwassenen minder dan in de rest van Zwijndrecht.

We bevorderen gezond gewicht bij de jeugd met (groene) speelplekken in de openbare ruimte en met buitenschoolse en onder schoolse sport- en beweegactiviteiten met de JOGG aanpak en de Toppies. Vanuit de subsidie 'Groen doet goed' stimuleren we het gebruik van het buitengebied bij jeugd van 4 tot 12 jaar met hun ouders of begeleiders. Er zijn bewegingstoestellen buiten geplaatst en we stimuleren het gebruik van het buitengebied waar de afgelopen jaren diverse groene wandel- en fietsroutes verschenen. Daarnaast bieden we met onze parken veel mogelijkheden tot activiteiten.

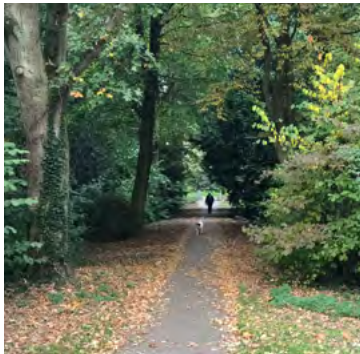


Luchtkwaliteit en geluidsdemping

De luchtkwaliteit in Zwijndrecht voldoet aan de Europese normen. De Wereldgezondheidsorganisatie adviseert echter te streven naar lagere concentraties fijnstof. De waarden voor fijnstof liggen in Zwijndrecht wel boven die advieswaarde. In vergelijking met andere gemeenten is Zwijndrecht groen. Het openbaar groen zetten we op sommige plekken in voor schonere lucht of voor minder geluidshinder. Voor geluidsdemping is zeer dichte beplanting nodig. Langs doorgaande wegen zijn bijvoorbeeld groenbufferstroken aangelegd. Waar mogelijk nemen we groene buffers in iedere planvorming mee.

Groen en geestelijke gezondheid

De mentale kwetsbaarheid van onze inwoners is onderzocht in de toekomstverkenning gezondheid Zwijndrecht. Van de inwoners in Zwijndrecht ouder dan 19 jaar geeft 84% aan zich psychisch gezond te voelen. Slechts een kleine groep van 4% geeft aan zich psychisch ongezond te voelen. Uit onderzoek van de Dienst Gezondheid en Jeugd blijkt dat de psychische gezondheid van Zwijndrechtse inwoners over het algemeen minder goed is dan het regionale gemiddelde. Eenzaamheid en isolement komen onder volwassenen relatief vaak voor. Met onze parken en speelplekken bieden we veel plekken voor ontmoeting. Dit is puur faciliterend. Het is aan mensen zelf om uiteindelijk uit hun huis te komen en gezamenlijk te recreëren in het groen.



C. Uitgangspunten

Groen kan preventief werken en bijdragen aan het voorkomen van gezondheidsproblemen. Het effect dat groen heeft op de gezondheid van onze inwoners kunnen we met de juiste keuzes versterken. Hierbij hanteren we een aantal uitgangspunten:

1. Bij de inzet van groen voor gezondheid richten we ons op het effect voor de totale bevolking van Zwijndrecht. Er is extra aandacht voor buurten of doelgroepen waar het effect van groen op de gezondheid groter kan zijn.
2. Groen in Zwijndrecht moet uitnodigen tot ontspannen om zo stress te verminderen. Ontspannen kan door te bewegen (zie uitgangspunt 3), maar ook door rustmomenten. Op plekken waar het kan, wordt groen dan ook gecombineerd met zitplaatsen.
3. Groen in Zwijndrecht moet uitnodigen tot bewegen. Waar mogelijk zorgen we voor meer gebruiksmogelijkheden van parken, recreatiegebieden en ander groen in Zwijndrecht en het buitengebied. Verbindingen tussen voorzieningen proberen we groener te maken, zodat deze uitnodigen om de auto te laten staan en de omgeving te ervaren.
4. We zetten groen in als schakel in sociale interactie. Groen in Zwijndrecht moet uitnodigen tot ontmoeten, voor iedereen.
5. Groen draagt bij aan een gezonde ontwikkeling van kinderen. Groen speelt daarom een belangrijke rol in speelplekken en op basisschoolpleinen.
6. Groen en de positieve bijdrage aan de luchtkwaliteit en geluidsdemping vormen een onderdeel van integrale afwegingen bij herstructureringen en ontwikkelingen in Zwijndrecht.



3. Groen en leefbaarheid



A. Algemeen

Leefbaarheid is een breed begrip. Een leefbare buitenruimte is over het algemeen een schone, hele en veilige buitenruimte waar inwoners en bezoekers zich thuis voelen en waarmee zij tevreden zijn. Zoals eerder aangegeven speelt groen hierbij een grote rol. Groen dat goed onderhouden wordt, zorgt voor een fris uitzicht. Daarnaast zorgt groen voor meer contact en daarmee voor meer sociale controle en minder criminaliteit. Onderzoek wijst uit dat bewoners zich veiliger voelen in een groene omgeving, mits deze goed onderhouden is. De sociale veiligheid vergroot (Maas & Spreeuwenberg et al, 2008).

Groen verbindt mensen; samen met de handen in de aarde en samen zorg dragen voor groeiende planten. Groene buurtinitiatieven halen mensen uit hun sociale isolement en zorgen voor beter contact tussen buurtgenoten.

B. De situatie in Zwijndrecht

We gebruiken de openbare ruimte met elkaar. De samenleving komt hier samen. De openbare ruimte is daarom bij uitstek een instrument om mensen te verbinden. In Zwijndrecht wordt op verschillende manieren gewerkt om het aanwezige groen bij te laten dragen aan een leefbare buitenruimte. Er wordt door aannemers, medewerkers van de gemeente, mensen met een afstand tot de arbeidsmarkt en door vrijwilligers en inwoners gewerkt aan het groen om de leefbaarheid in de buurt te vergroten.

Het groen in de openbare ruimte in Zwijndrecht biedt mensen met een afstand tot de arbeidsmarkt de mogelijkheid om onderdeel te zijn van de samenleving en te participeren. Het mes snijdt zo aan meerdere kanten: het groen wordt onderhouden, er wordt invulling gegeven aan sociale doelstellingen en we geven mensen de mogelijkheid zich (weer) onderdeel te voelen van de samenleving. Denk bijvoorbeeld aan de inzet van DW Groen voor het schoffelen in de wijken en de samenwerking met Zwijndrecht Werkt op de Hooge Nesse.



In Zwijndrecht gebruiken we groen als middel om mensen bij elkaar te brengen en te laten participeren in de samenleving. Zo zien we dat veel PAK AAN! initiatieven ontstaan rondom groen. Inwoners willen zelf groen onderhouden of de straat opknappen en vergroenen. Door dit gezamenlijk te doen, ontstaat sociale interactie en verbinding op straatniveau. Een kleine investering kan voor mensen al aanleiding zijn om samen te werken.



PAK AAN!
Inwonersinitiatieven
in uitvoering

C. Uitgangspunten

1. Groen gebruiken we als een middel om mensen te betrekken en te laten participeren in onze samenleving.
2. Een mooie groene omgeving is belangrijk voor de ervaren leefbaarheid en de tevredenheid van inwoners met hun buurt en straat.

4. Groen en klimaat





A. Algemeen

Groen kan overlast door klimaatverandering verzachten en voorkomen. Denk bijvoorbeeld aan het opvangen van hevige regen en hittestress (het koelen van oververhitte pleinen en straten).

Groen en wateroverlast

De beste aanpak voor het voorkomen van wateroverlast bestaat uit drie stappen: vasthouden, bergen en afvoeren. De bodem werkt als een spons. Hoe meer groen, hoe meer regenwater kan worden vastgehouden en geborgen op de plek waar het valt. Ook groene daken kunnen wateroverlast helpen voorkomen. Ditzelfde geldt voor 'wadi's'. Dit zijn lager gelegen stukken grond, zoals een greppel of glooiende kuil, waar regenwater naartoe wordt geleid en waarin het tijdelijk kan worden geborgd.

Groen voor een koelere gemeente

Bomen, struiken en ander groen kunnen de temperatuur binnenstedelijk helpen verlagen. Parken zijn door het effect van verdamping en door hun schaduw koele plekken. Het effect daarvan is tot buiten het park te meten. In de schaduw (van bijvoorbeeld bomen) loopt de temperatuur zoals mensen die ervaren bovendien veel minder hoog op. Ook groene daken zorgen voor een lagere temperatuur. Waar een bitumen dak in de brandende zon kan opwarmen tot 70 graden, wordt een groen dak met mossen en grassen in dezelfde omstandigheden niet warmer dan circa 35 graden, als er voldoende water beschikbaar is (Groendak.info). Er is wel onderzoek nodig of de constructie van een dak geschikt is.

Het voorkomen van extreme hitte heeft verschillende voordelen. Het beschermt de gezondheid van kwetsbare groepen, het is beter voor de arbeidsproductiviteit, voor het behoud van de infrastructuur en de waterkwaliteit.

Groen en droogte

Naast perioden met wateroverlast krijgen we steeds meer te maken met perioden waarin water een schaars goed is. We moeten daardoor zorgen dat we op perioden van droogte zijn voorbereid. Droogte is van invloed op:

- De waterkwaliteit. De waterkwaliteit gaat doorgaans achteruit als het waterpeil lager wordt en de doorstroming in sloten en vaarten vermindert.
- De kwaliteit van bomen. Naarmate droogte aanhoudt, neemt boomsterfte (vooral onder jonge bomen) toe. Bij andere bomen neemt de stevigheid af. Door de droogte kunnen bomen gaan omvallen, wat ook tot onveilige situaties kan leiden.
- De bodem. Bodemdaling leidt bijvoorbeeld zeker in stedelijk gebied tot veel problemen, zoals het zakken van niet onderheide woningen en breuken in leidingen.
- De grondwaterstand. De stand van het grondwater daalt. Hierdoor komen houten palen van de woning droog te staan en kan bodemdaling optreden.



B. De situatie in Zwijndrecht

Om in te kunnen spelen op klimaatveranderingen brengen we in 2018 en 2019 in kaart waar in onze gemeente de grootste knelpunten en kansen liggen. We voeren stresstesten uit en brengen in kaart waar we wateroverlast, hitte, droogte of verminderde waterveiligheid kunnen verwachten. Zo kunnen we, bij ingrepen in de (openbare) ruimte, meteen zorgen dat eventuele overlast vermindert. Hier kunnen we groen voor gebruiken.

Groen en wateroverlast

De grondwaterstanden in Zwijndrecht zijn relatief hoog. Dit betekent dat er bij hevige buien niet snel veel water kan wegzakken in de bodem. Door de aanleg van meer groen en dus minder verharding kan er meer water in de bodem worden geborgd. In de gemeente Zwijndrecht hebben we veel te maken met bodemdaling. Hierdoor ontstaan veel gebieden waar tijdens hevige regenval water op straat komt te staan. Deze gebieden brengen we momenteel in kaart. Om wateroverlast te voorkomen zetten we dan in op drie stappen: vasthouden, bergen en afvoeren. Met name voor het vasthouden en bergen van regenwater is groen van belang.

Groen voor een koelere gemeente

Hoe groen een bijdrage kan leveren aan de temperatuur in Zwijndrecht onderzoeken we met de stresstesten. Zodra deze testen zijn uitgevoerd hebben we meer concrete kennis over hitte in de gemeente. Dan kunnen we problemen aanpakken en kansen benutten door passende maatregelen te treffen. Groen is zo'n belangrijke kans. We zetten groen dan bijvoorbeeld in ter verkoeling op locaties met hittestress op warme dagen.



C. Uitgangspunten

- Groen is functioneel: om overlast en schade door klimaatverandering te verzachten en te voorkomen. Het effect hangt af van het ontwerp en de boom- of plantsoort. Hier willen we meer inzicht in krijgen.
- Bij ieder project in de openbare ruimte is nadrukkelijk aandacht voor klimaat en groen. Wanneer een straat op de schop gaat, is dat een investering voor tientallen jaren. Dit is hét moment om onder andere door middel van groen toekomstige problemen door klimaatverandering te voorkomen. Klimaatonderzoek is een uitgangspunt. We onderzoeken bijvoorbeeld waar knelpunten in de oppervlakkige afstroming van hemelwater kunnen ontstaan.
- We gebruiken zoveel mogelijk duurzaam groen. Dit is groen dat grotendeels zelf bestand is tegen de effecten van klimaatverandering. We kiezen bijvoorbeeld bij boomaanplant voor soorten die windbestendig zijn.
- We zetten in op het langer vasthouden van water in het gebied waar het valt. Met groen kunnen we ervoor zorgen dat regenwater wordt vastgehouden en geborgen op deze plek.
- Iedereen levert een bijdrage aan een klimaatbestendig Zwijndrecht, niet alleen de gemeente. We stimuleren het vergroenen van particuliere eigendommen. 'Groen doen we samen'.

5. Groen en biodiversiteit



A. Algemeen

Hoe gevarieerder het aanbod is van groen, hoe meer leven er aangetrokken wordt en hoe hoger de biodiversiteit is. Onder biodiversiteit verstaan we de rijkdom van de natuur; de grote verscheidenheid aan levensvormen. Wereldwijd staat de biodiversiteit onder druk. Dit heeft verstrekende gevolgen, niet alleen voor onze leefomgeving, maar ook voor onze voedselvoorziening. Veel voedsel kunnen we alleen maar produceren dankzij een vruchtbare bodem, zuiver water en bijen die planten en bomen bestuiven. Planten zuiveren de lucht door zuurstof te produceren en verontreinigde stoffen op te nemen.

Verlies aan biodiversiteit betekent niet alleen dat zeldzame planten- en diersoorten verdwijnen. Het leidt ertoe dat volledige ecosystemen kwetsbaarder worden voor invloeden van buitenaf. De bodem kan onvruchtbaar worden en bijenvolkeren kunnen verdwijnen.

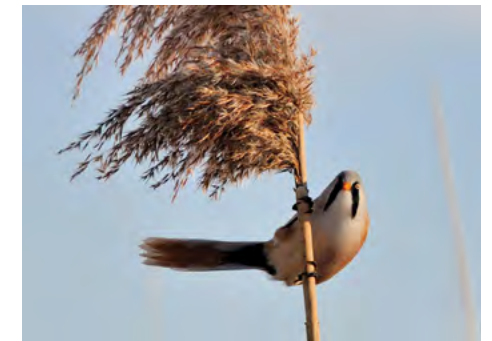
B. De situatie in Zwijndrecht

De gemeente Zwijndrecht beschikt, in vergelijking met buurgemeenten, over relatief lage natuurwaarden. Er is weinig ecologisch groen aanwezig en het groen dat er is, is soortenarm. De groenstroken bestaan vaak uit gazon en water met harde oeverbeschoeiing. Zo'n omgeving draagt relatief weinig bij aan de diversiteit. Wel wordt in Zwijndrecht al veel gedaan om biodiversiteit te verbeteren. Zo wordt op een aantal locaties minder gemaaid en blijft ruw gras staan, bloemenmengsels worden toegevoegd en met takkenrillen worden plekjes gemaakt voor allerlei dieren. Ook hangen vrijwilligers nestkasten, vleermuiskasten en insectenhôtels op.

Groene gebieden in Zwijndrecht

Waardevolle groene gebieden in Zwijndrecht zijn onder andere:

- Oude Maas
- Hooge Nesse
- Polder Buitenland
- De Devel binnen de bebouwde kom
- Kleine bosgebiedjes grenzend aan de Devel en de Oude Maas
- Het Develpark
- Klein bosgebied ten oosten van het Noordpark
- Het Develbos
- Park Molenvliet
- Algemene begraafplaats Zwijndrecht
- Munnikepark



Tussen Heerjansdam en Zwijndrecht ligt het buitengebied. Hier zijn kansen voor boombewonende vleermuizen. Hiervoor zijn voorzieningen aangebracht. De waarde van het buitengebied voor natuur en recreatie voor de inwoners op het eiland van IJsselmonde is groot. Via de landschapstafel IJsselmonde is daarom afstemming over de gebieden die door verschillende organisaties worden beheerd. Zwijndrechtse inwoners kunnen nabij hun huis gebruik maken van de volgende recreatiegebieden: Veerplaat, Hooge Nesse, Grienden langs de Oude Maas, polder Buitenland, het Devel- en Waalbos en gebieden langs de Oude Maas.

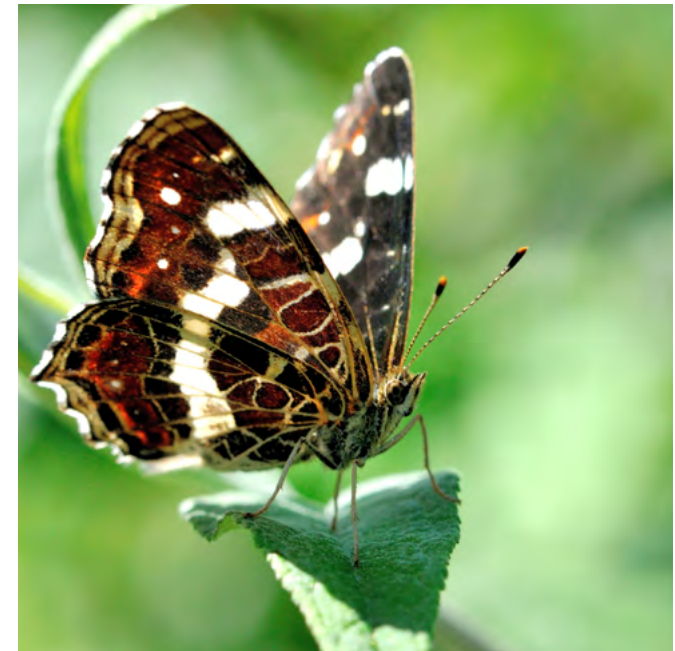
Bij herinrichtingen wordt in Zwijndrecht al rekening gehouden met het vergroten van de biodiversiteit. Zo is in 2015 het terrein van het voormalig benzinstation aan de Brugweg opnieuw ingericht. Eén van de doelstellingen van het ontwerp was om de biodiversiteit in dit deel van Zwijndrecht te verhogen. Dit is gelukt. Zo staat er een flink aantal beschermde en bedreigde plantensoorten van bloemrijk grasland. De bloemenzee trekt veel hommels, bijen en dagvlinders.

Natuurkansen in Zwijndrecht

De huidige natuurwaarden in Zwijndrecht zijn gevat in een Natuurwaardenkaart. Ook is er een Natuurkansenkaart opgesteld met als doel natuurkansen te signaleren, te concretiseren en op een praktische manier uitwerking te geven. Het primaire doel hierbij is biodiversiteit te vergroten en beschermde soorten in het kader van de Flora en faunawet en andere waardevolle of kwetsbare plant- en diersoorten een kans te geven. De Stichting Natuur- en Landschap Zwijndrechtse waard heeft in 2014 haar visie gegeven op de Natuurkansenkaart van Zwijndrecht. Samen met de stichting gaan we kijken hoe we kansen kunnen realiseren.

Flora- en Faunawetgeving

Vanuit de Natuurbeschermingswet hebben we een zorgplicht om soorten te beschermen. De gemeente Zwijndrecht heeft samen met de andere zes Drechtsteden nieuwe gedragscodes flora en fauna opgesteld voor bestendig beheer en voor ruimtelijke ontwikkelingen. Dit ter voorkoming van schade aan dieren en planten bij de vele werkzaamheden die de gemeente uitvoert. Een voorbeeld is om geen groen te snoeien in de broedtijd of bomen te verwijderen waar vleermuizen of vogels hun verblijfplaats hebben. Het uitgangspunt is 'nee-tenzij': activiteiten met een schadelijk effect op beschermde soorten zijn in principe verboden. Bij werk dat aan derden wordt uitbesteed, maakt de flora en fauna gedragscode onderdeel uit van het contract. Controle daarop bestaat uit de rapportages die de gemeente ontvangt en het toezicht dat uitgevoerd wordt.



C. Uitgangspunten

- Voor natuur en voor het beleven van de diversiteit aan planten en dieren moeten inwoners niet persé naar het buitengebied. Zij moeten dit ook binnenstedelijk kunnen beleven. Waar precies, hangt samen met de onderscheiden hoofdstructuren en substructuren in Zwijndrecht.
- Het beschermen van biodiversiteit doen we niet alleen omdat het moet, maar ook omdat we dit zelf belangrijk vinden. We houden ons dus aan de wettelijke eisen die gesteld zijn vanuit de flora- en faunawetgeving, maar kijken ook naar kansen om de natuur te versterken in Zwijndrecht.
- We ondersteunen impulsen voor biodiversiteit als deze structureel zijn en van meerwaarde zijn in de wijken.
- Natuurlijk groenbeheer is het uitgangspunt voor het vergroten van de biodiversiteit. Focus ligt niet op aanleg van nieuwe natuur, maar op het grijpen van de kansen die ander beheer biedt. Mogelijkheden om biodiversiteit te vergroten zoeken we vooral in het vergroten van variatie en het creëren van geleidelijke overgangen.
- Bij het aanplanten letten we op een diversiteit aan soorten en kleuren. Hierdoor zijn we ook minder kwetsbaar voor ziektes van een bepaalde soort.



6. Een kader voor groenbeheer



A. Beheer in Zwijndrecht

Het dagelijks beheer en onderhoud is onze kerntaak. Daaraan is het volledige groenbudget gelabeld. Groen beheren in Zwijndrecht bestaat uit regulier werk, maar ook uit het werken aan aanvullende ambities. In het Integraal Beheerplan Openbare Ruimte (IBOR-plan) staat beschreven welk groenareaal er beheerd moet worden en wat de uitgangspunten zijn voor (de kwaliteit van) het onderhoud. In het IBOR-plan is gedifferentieerd beheer afgesproken. Dit betekent dat het groen in de openbare ruimte op B of C niveau onderhouden wordt. In de praktijk worden daarbij wel wat dilemma's ervaren.

We hebben geen kaders voor inrichting van groen	We hebben algemene afspraken over onderhoudsniveaus, maar niet over typen inrichting. Onduidelijk is aan welke uitgangspunten een groeninrichting in een bepaalde omgeving moet voldoen. Wat gelden er bijvoorbeeld voor normen voor groen bij parkeren, woonwijken en verbindingswegen?
We voldoen niet altijd aan de verwachtingen van inwoners	Onderzoek door het Onderzoekscentrum Drechtsteden en meldingen via de wijklijn of op facebook wijzen uit dat inwoners op een hoger niveau van onderhoud rekenen dan B/C-niveau en dat zij rekenen op een continue kwaliteit. Dit is soms lastig door de seizoenen en de gevolgen daarvan.
	Conform onze bomenverordening, kappen we geen gezonde vitale bomen. Overlast is geen reden voor kap. Dit uitgangspunt levert regelmatig discussie op met inwoners.
	De fysieke ruimte is beperkt. Niet alles kan in de openbare ruimte. (Parkeren versus groen).
We moeten bomen compenseren, terwijl daarvoor niet altijd (financiële) ruimte is	De afspraak is dat voor elke gekapte boom in de openbare ruimte een boom terug geplant wordt. Aan dit beleid is geen specifiek uitvoeringsbudget gekoppeld. Dat betekent dat voor iedere boom elders dekking gezocht moet worden.
We halen het afgesproken onderhoudsniveau niet of met moeite	Er worden aanvullende ambities waargemaakt, ten koste van het regulier onderhoud budget. Ambities zijn bijvoorbeeld het vergroten van groen- en bomenareaal, groen doen we samen, samenlevingsgericht werken en het invullen van wensen van inwoners.
	Er is geen budget voor onvoorziene omstandigheden zoals stormschade, ziektes, plagen en droogte.
	We bieden mensen aan de onderkant van de arbeidsmarkt graag een plek. Dat betekent meer sociaal rendement, maar ook wat minder productie.



B. Uitgangspunten

De uitgangspunten voor groen zijn afhankelijk van een aantal principekeuzes. Daarmee scheppen we een kader dat gebruikt kan worden bij het dagelijks beheer en onderhoud. Het maakt duidelijk waar onze prioriteiten liggen. Het is echter niet altijd zwart of wit, het één of het ander. Dit wordt duidelijk door de uitgangspunten die opgesteld zijn bij de principekeuzes. Een aantal van deze uitgangspunten hoort in (een adaptatie van) het IBOR-plan. Grotere acties op het gebied van beheer worden meegenomen in de uitvoeringsagenda.



1. Kwaliteit of kwantiteit?

Kwaliteit staat altijd voorop. Groen moet een functie hebben.

- We gaan voor duurzaam groenbeheer. Dit betekent dat we in principe groen aanleggen met een lange levensduur. We kiezen voor de juiste plek en voor inheemse soorten (beter bestand tegen onze weersomstandigheden). We koesteren de groeiomstandigheden van bomen die oud mogen worden.
- Bij inrichtingskeuzes geldt het principe van de juiste boom op de juiste plaats. Liever één goed geplaatste boom dan een groep van drie slechte.
- Uitgangspunt bij de compensatie van bomen is de kwaliteit, niet de kwantiteit van het toegevoegde groen. Het betekent dus niet persé een boom voor een boom.

2. Kostenefficiënte inrichting of hoogwaardige inrichting?

Het resultaat (de inrichting of de kwaliteit) is altijd leidend. Het kostenaspect volgt daaruit.

- We kiezen voor een kwaliteitsbeeld dat jaarrond hetzelfde is. Dit betekent dat we extra maatregelen treffen als er groeipieken zijn bij extreme weersomstandigheden.
- We zorgen voor flexibiliteit om in te spelen op onvoorziene omstandigheden. Zonder budget kunnen we geen ambities uitvoeren.
- De hoofdstructuur wordt hoogwaardig ingericht. Daar laten we bomen en planten groeien en oud worden. In buurten en straten accepteren we dat bomen en planten niet altijd oud kunnen worden. We zetten in op snel en mooi groen, dat op korte termijn bijdraagt aan het groene karakter van de buurten en straten.
- In de hoofdstructuur krijgt groen bij boven- en ondergrondse ontwikkelingen een volwaardige rol. Boven- en ondergrondse ontwikkelingen gaan niet altijd per definitie voor het belang van groen.

3. Het belang van het groen of het belang van de inwoner?

We proberen het belang van groen en de belangen van inwoners zoveel mogelijk te verenigen, door participatie en communicatie. Wanneer dit niet mogelijk is, kijken we per situatie welk belang prevaleert. Hoewel we samenlevingsgericht werken, gaan de wensen van inwoners niet altijd zonder meer boven het belang van groen.

- We werken samenlevingsgericht. We kiezen voor groen dat past bij de wensen van inwoners. De inrichting, toegankelijkheid, het beheer en onderhoud van het groen willen we zoveel mogelijk laten aansluiten bij de behoeften van bewoners. Voor en mét inwoners maken we plannen en voeren we deze uit. Waar mogelijk ondersteunen we initiatieven uit de wijk.
- We zijn naar inwoners duidelijk wat wel en niet kan en over de manier van onderhouden (bijvoorbeeld natuurlijk beheer). Communicatie is erg belangrijk in het kader van verwachtingenmanagement.
- We kappen een boom niet zomaar. Wanneer een gezonde boom (externe toetsing op stabiliteit, levensverwachting en conditie) overlast veroorzaakt, staat het belang van de boom voorop.
- In de bomenverordening is geregeld dat inwoners voor een boom op private grond een kapvergunning moeten aanvragen. Deze vergunning wordt vrijwel altijd verleend en zorgt voor onnodige regeldruk voor inwoners en gemeente. We willen ervoor zorgen dat de kap van private bomen vergunningvrij wordt, door te werken met een beschermde bomenlijst. Monumentale bomen en bomen met een bepaalde functionele waarde (ook op private grond) mogen alleen worden gekapt in uitzonderlijke situaties, bijvoorbeeld ziekte of gevaar. We sluiten niet uit dat ook de kap van publieke bomen uiteindelijk vergunningvrij wordt.
- Bij snippergroen staat het belang van groen voorop. Inwoners verzoeken soms een stuk openbaar groen dicht bij hun huis te kopen. De continuïteit van de ruimtelijke kwaliteit moet wel gewaarborgd worden. Is het groen? Dan moet het groen blijven.

4. Hoge onderhoudskwaliteit of groen om sociale doelstellingen te bereiken?

- We blijven bij het groenbeheer kansen bieden aan mensen met een afstand tot de arbeidsmarkt. Daar waar dat leidt tot minder productie, accepteren we dat.



LITERATUURLIJST

(Klik op de titel achter de auteur en ga direct naar het betreffende artikel).

De Vries, S., [Groen bestrijdt stress en houdt ons gezond.](#)

De Vries, S., Van Winsum-Westra, M., Vreke, J. & Langers, F. (2008).
[Jeugd, overgewicht en groen.](#)

De Vries, S., Verheij, R. & Smeets, H. (2015).
[Groen en gebruik ADHD-medicatie door kinderen.](#)

Elkind. (2007). [The power of play.](#)

[Groendak.info](#)

Maas, J. & Spreeuwenberg, P. et al. (2008). Environment and Planning.
[Is green space in the living environment associated with people's feelings of social safety?](#)

Maas, J., Groenewegen, P., Verheij, R., De Vries, S. & Van den Berg, A. (2005).
[Vitamine G: effecten van een groene omgeving op gezondheid, welzijn en sociale veiligheid.](#)

Wageningen University & Research. [Groen bedrijventerrein werkt beter.](#)

GROEN LEEFT

Integraal groenbeleid



COLOFON

Dit is een uitgave van
Gemeente Zwijndrecht
Postbus 15
3330 AA Zwijndrecht

T 14078

Vormgeving
ESTAY concept & design

Datum
Oktober 2018

www.zwijndrecht.nl